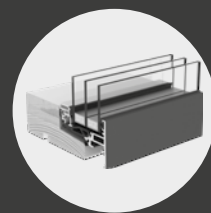


# Afmontering af ramme, justering og monterings-tips VELFAC 200 og VELFAC Edge

Uddrag af VELFAC monteringsvejledning opdateret september 2025.

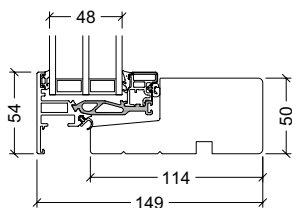
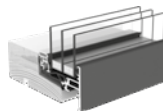
Find de generelle regler for montering af VELFAC vinduer i guiden Trin-for-trin.

VELFAC 200 ENERGY VELFAC Edge	Generelt om systemerne	24
	Sidehængt vindue	25
	Sidestyret vindue	26
	Fast ramme	27
	Hjørnevindue	28
	Topstyret vindue	29
	Topvendevindue	30-31
	Tophængt vindue	32
	Bundhængt vindue	33
	Terrassedør (vinduesdør)	34-36
	Skydedør, 24mm bundstykke	37-55
	Skydedør, 70mm bundstykke	56-60
	Kassetter	61
	Ventileret fylding	62
	Bagplade til fylding	63-64
	Facaderammer	65-66
	Med forsatsramme	67
	Med motor	68
	Med 180° hængsel til terrassedør	69
	Lydventil i påføring	70
Montering af vandnæse	71-72	



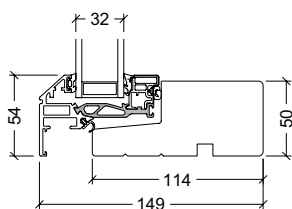
➤ I indholdsfortegnelsen ovenfor, kan du klikke dig videre, til det indhold du ønsker.

## Generelt om VELFAC 200 og VELFAC Edge systemerne



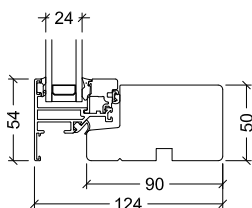
VELFAC 200 ENERGY, 3-lags rude

VELFAC 200 ENERGY er vores 3-lags løsning, som beskrives i denne vejledning. For nemheds skyld kalder vi den kun for "VELFAC 200".



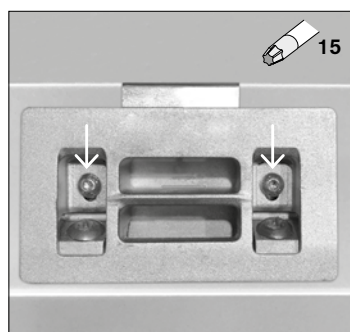
VELFAC Edge 2-lags rude

VELFAC Edge er vores 2-lags løsning. Vejledningen for VELFAC 200 ENERGY gælder tilsvarende for VELFAC Edge.



VELFAC 200 2-lags rude - udgået

For en del år siden, havde vi en VELFAC 200 med 2-lags rude. Har du brug for information om vores gamle 2-lags løsning, kontakt da VELFAC Serviceafdeling.

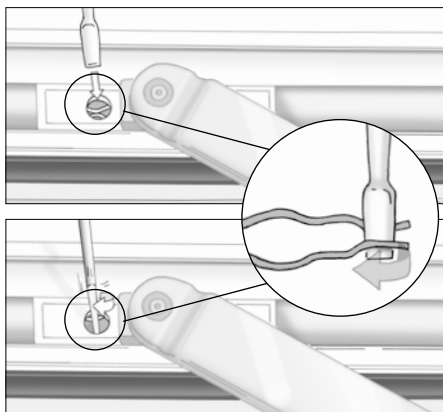


**Justering af lukketryk.** Alle åbnefunktioner har et justerbart slutblik. Lukketrykket justeres ved at løsne skruerne med en torx 15, flytte slutblikket (-1mm/+2mm), og stramme skruerne igen.

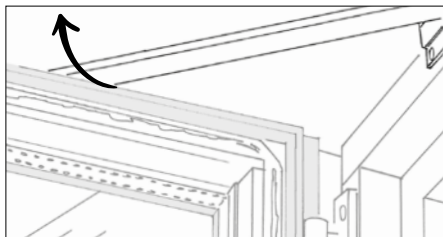


**Indbygnings-tips:**

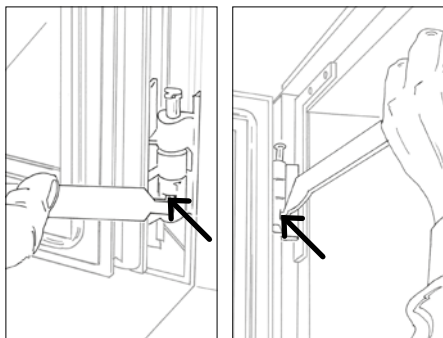
**Mod mur:** hængslet fylder ca. +7mm når vinduet er åbent.  
**Ved sammenstilling:** kræver min. 15mm sammenstilling hvis hængslet mod et sidehængt elements hængselsside.



**Afmontering af ramme:** Frigør friktionsarmen foroven og forneden ved at stikke en ligekærvet skruetrækker ned mellem løsefjederens arme og dreje skruetrækkeren 90°.



Løft så friktionsarmen af.

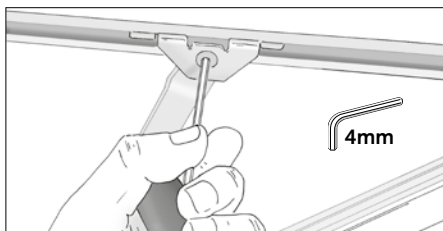


Stablen i hvert hængsel skal løsnes:  
 Tryk en eventuel låseknop ind med en skruetrækker, men du bruger en VELFAC stabelaftrækker (varenr. 51.413) til at løsne stablen.  
 Start i nederste hængsel og bevæg dig opad.  
 Hold nu rammen understøttet og fjern så stablerne.  
 Løft rammen af.

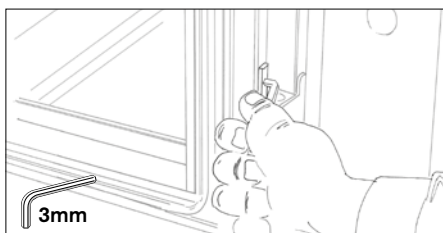
Genmonterings-tip: tjek at låseknappen er klikket ud!



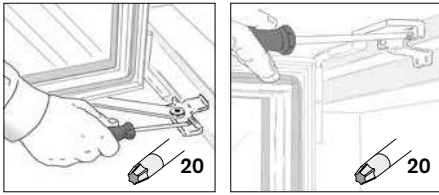
Låseknop i hængslet



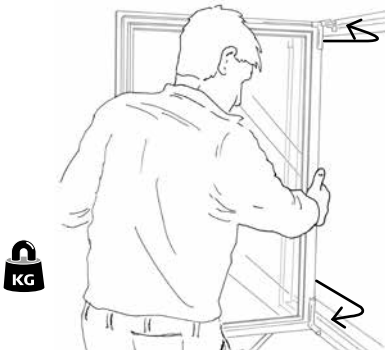
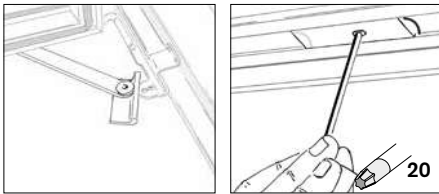
**Justering af friktionsarm:** Løsn eller stram skruen.  
 Må ikke smøres!



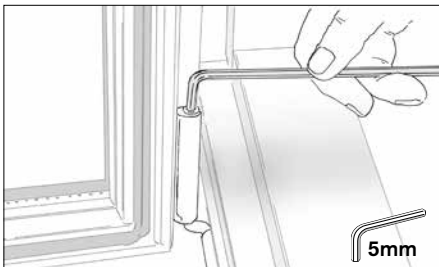
**Justering i højden:** Løsn pinolskruerne i hængslet og hæv/ sænk rammen efter behov.



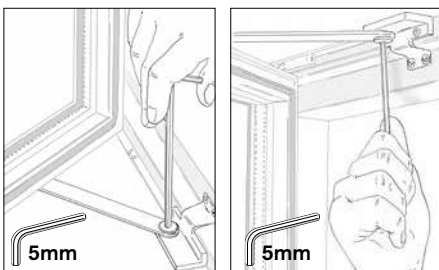
**Afmontering af ramme:** Åbn vinduet til 90°. Løsn beslagene foroven og forneden og drej dem væk. Afmonter eventuelle stopklodser i glideskinnerne.



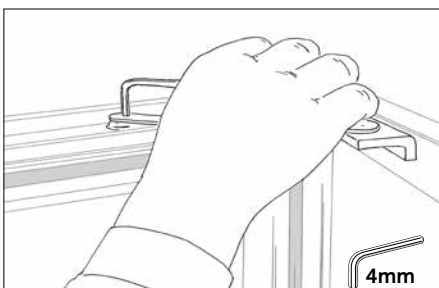
Kør rammen hen til udsparring i glideskinnen og træk den ud.



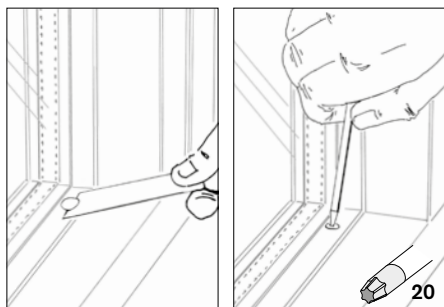
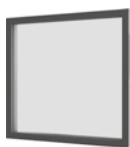
**Højdejustering:** Flyt rammen op/ned ved at dreje skruen i nederste hængsel.



**Justering sideværts:** Flyt rammen sideværts ved at dreje på skruen i beslaget for oven og for neden på karmen.



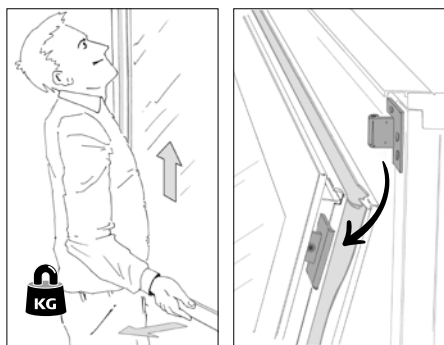
**Justering af friktionsarm:** Løsn eller stram skruen for oven og for neden på vinduesrammen.



**Afmontering af ramme:** Fjern dækpropper indvendig og skru skruer ud.

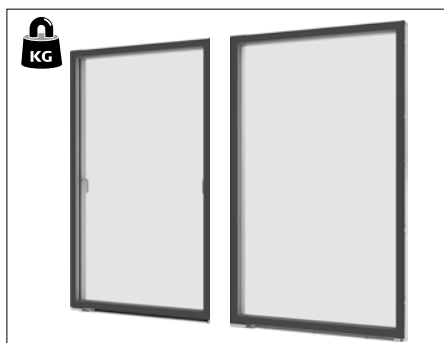


[Se videoen](#)

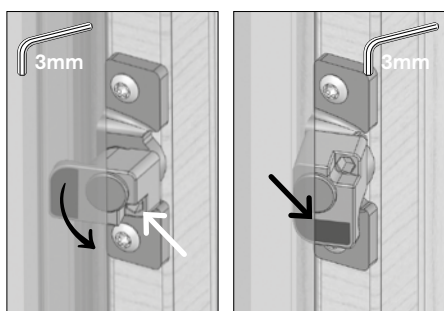


Løft rammen 5-6mm, træk den 2-3cm udad forinden og fri af hjørnebeslaget. Sænk så rammen ned. Brug evt. løftestang med forsigtighed.

**OBS:** Rammen er løs, når den løftes fri forinden.



**Tunge elementer**, fx sidepartier til døre, skal håndteres vha. egnet teknisk hjælpemiddel fx vinduesløfter, teleskoplæsser, kran el. lignende.

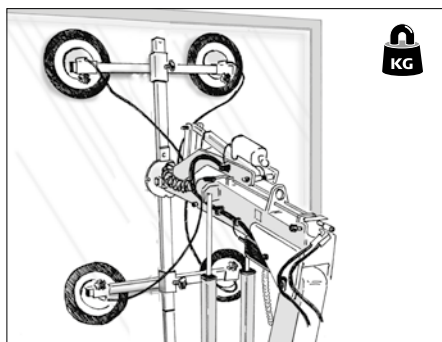


**Elementer >1200mm har ekstra tilholderbeslag.**

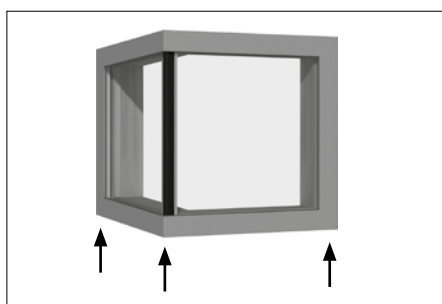
*Frigør rammen:* Brug VELFAC unbraconøgle (varenr. 62.1167), der leveres sammen med vinduet. Pres ramme og karm mod hinanden, tryk unbraconøglen helt i bund og frigør rammen ved at dreje hvert tilholderbeslag 90° mod uret.

*Fastgør rammen:* Pres rammen indad og drej beslaget 90° med uret, så det griber fat i rammen.

**OBS:** tilholderbeslaget vises her, som de sidder i højre side af et element set udefra. I venstre side sidder de på hovedet, så palen skal drejes opad.

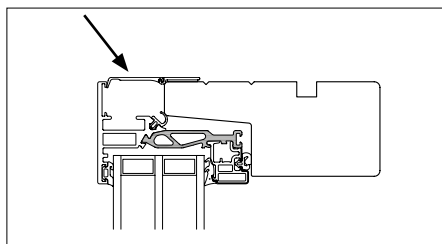


**Håndtering.** Ved brug af sugekopper anbefales det at løfte hjørnevinduet med sug på begge ruder samtidig. Om nødvendigt må der dog løftes med sugekopper alene i den ene side. I asymmetriske elementer skal der altid løftes i den bredeste side.



### Montering.

- opklødes for egenvægt under begge sidekarme, samt under det udvendige hjørne (hvor ruderne samles).
- fastgøres efter samme principper som øvrige VELFAC 200 vinduer.
- monteres med regnskærmen opad, så vinduet er beskyttet mod vandindtrængning, og evt. fugt kan forsvinde gennem drænhullerne i bunden af vinduerne.

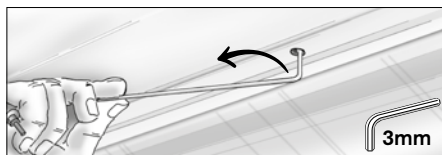


Hjørnevinduer må ikke stables, med mindre egenvægten af det øverste element:

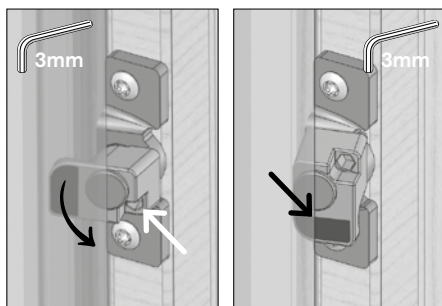
- overføres til indbygget afstivning i sammenbygningen (ekstern ingeniørberegning).
- ikke overføres til det nederste element.



**Afmontering af ramme.** Find den lange VELFAC unbraconøgle (varenr. 62.1167), enten på ruden eller på et fast vindue/skydedør i samme leverance.



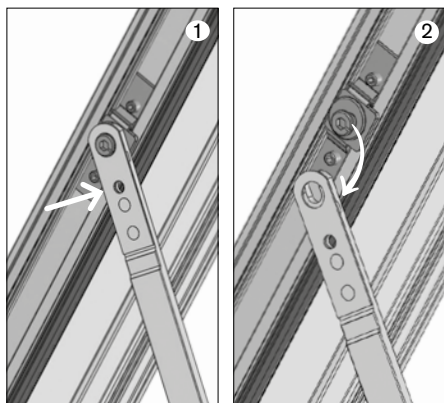
Fjern dækproppen i overkarmen. Pres ramme og karm mod hinanden for at mindske trykket på det bagvedliggende tilholderbeslag. Tryk unbraconøgle helt i bund og drej så tilholderbeslag 90° mod venstre.



Løsn nu tilholderbeslagene på siderne af elementet:

Pres ramme og karm mod hinanden, tryk unbraconøglen helt i bund og frigør rammen ved at dreje hvert tilholderbeslag 90° mod uret.

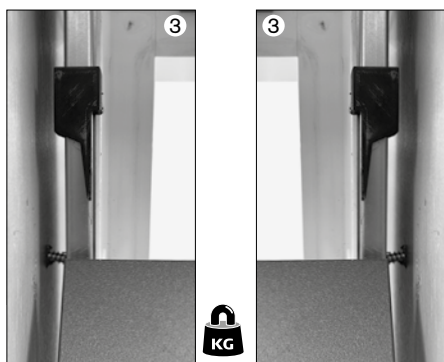
Tilholderbeslaget vises her, som de sidder i højre side af et element set udefra. I venstre side sidder de på hovedet, så palen skal drejес opad (mod uret).



**Afmontering af ramme:** Åbn vinduet helt. Understøt rammen og frigør friktionsarmene ved at stikke en ligekærvet skrueetrækker ind i udsparingen i friktionsarmen (1) og klikke hver arm fri af rammen (2).  
Rammen hænger nu i rammeophænget.

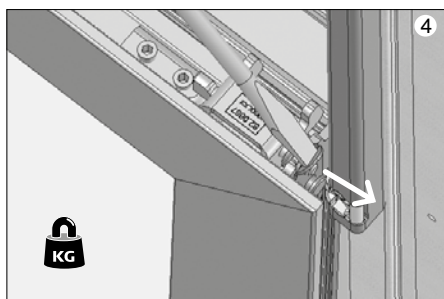


[Se videoen](#)

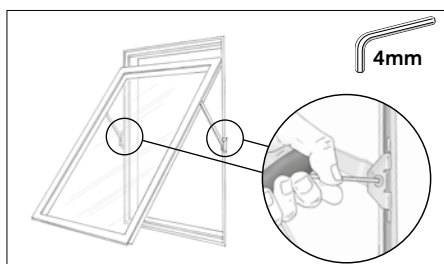


Sæt en VELFAC rammeafsporere (3) på rammeophænget i begge sider. Kør rammen opad – bevægelsen adskiller karm og ramme. **OBS:** Rammen er nu fri.

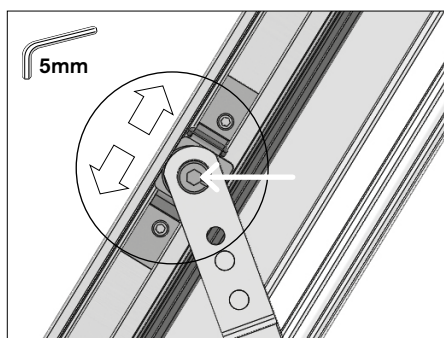
VELFAC rammeafsporere har varenummer: 50.0651N (venstre) og 50.0652N (højre).



Har du ingen rammeafsporere, gør da i stedet følgende i rammeophænget i begge sider: Skub fjederpladen udad (4), mens rammen løftes opad og ud af beslaget.  
**OBS:** Rammen er nu løs.



**Justering af friktionsarmen** så vinduet går lige let i begge sider. Må ikke smøres!



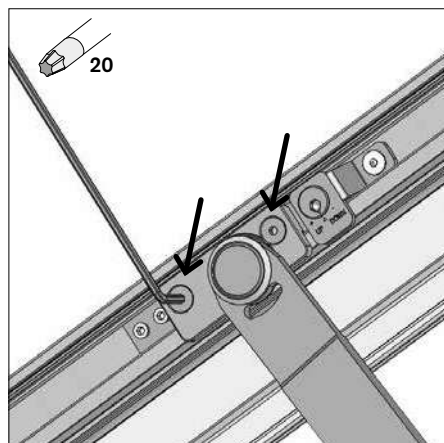
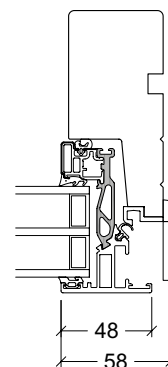
**Højdejustering:** Drej centerskruen på den ene side eller på begge sider af rammen og flyt rammen opad eller nedad efter behov (90° = 2mm).

**OBS:** Justering kan foretages indefra!

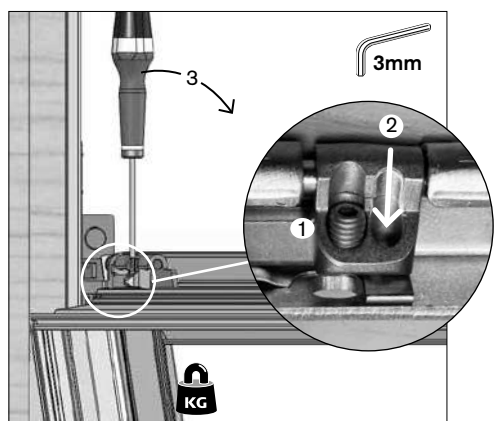
**Indbygnings-tips:**

Her finder du information om vendevinduet med 48mm ramme på sidekarmen og synlige vendebeslag.

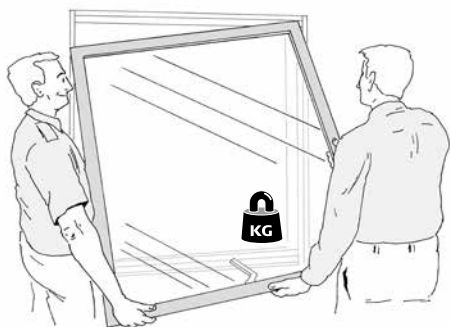
OBS mod mur: vendebeslaget fylder ca. +4mm i hver side.  
OBS sammenstilling: kræver min. 10mm sammenstilling mod et sidehængt vindue/terrassedørs hængselside.



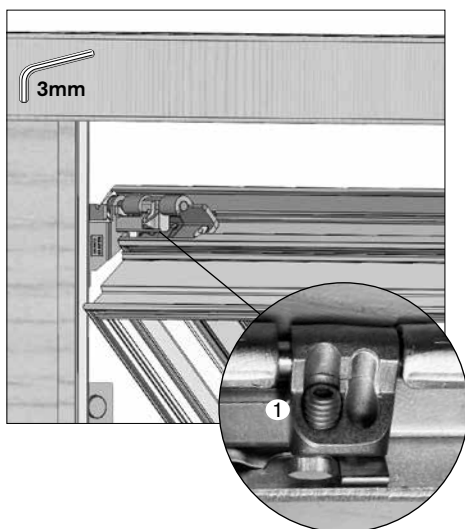
**Afmontering af ramme:** Skruerne, som fæstner den ene friktionsarm til rammen, skal løsnes helt (men ikke fjernes). Træk så friktionsarmen fri af rammeophænget. Gør tilsvarende i den anden side. Rammen hænger nu i topbeslagene.



Understøt rammen. Udløs så pivotlåsen i topbeslagene ved først at løsne pinolskruen (1) så den er plan med undersiden af beslaget, dernæst med en skruetrækker presse låsepladen i hullet ved siden af helt i bund (2), så topbeslaget udløses, og pivotlåsen kan vippe fri (3).

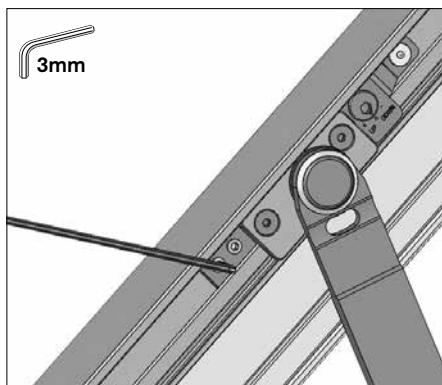


Rammen er fri og kan sættes ned.

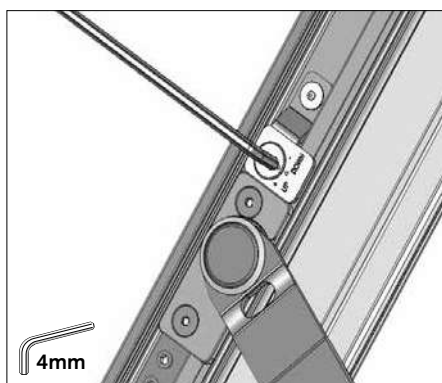


**Genmontering af ramme:** Løft rammen op og drej pivotlåsen mod topbeslaget med hånden til et klik høres. Stram bagefter pinolskruen (1), så rammen fastholdes.

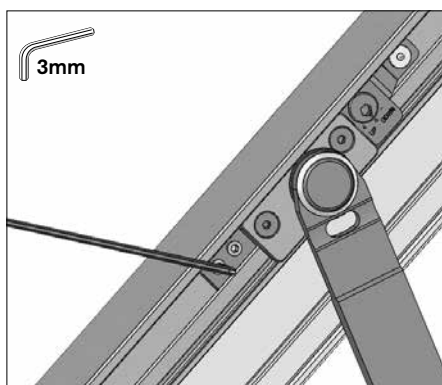
Sæt nu friktionsarmene på plads i rammeophænget på begge sider og stram skruerne.



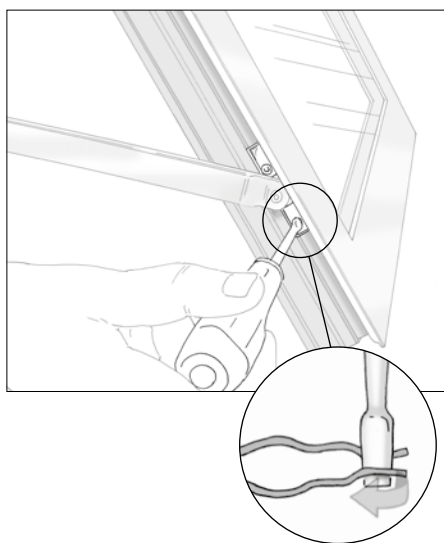
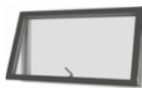
**Højdejustering:** Løsn de 2 sætskruer på rammen under friktionsarmen.



Juster rammen opad eller nedad ved at dreje på justeringsskruen oven over friktionsarmen.



Stram herefter sætskruerne igen.



**Afmontering af ramme:** Frigør friktionsarmen ved at stikke en ligekærvet skruetrækker ned mellem låsefjederens arme og dreje skruetrækkeren 90°. Træk nu friktionsarmen fri.

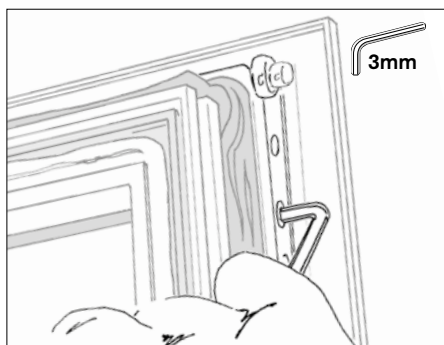
**OBS:** Når friktionsarmene løsnes, kan rammen falde ned!



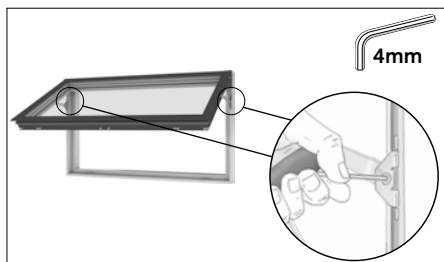
[Se videoen](#)



Åbn vinduet til vandret og løft det af.



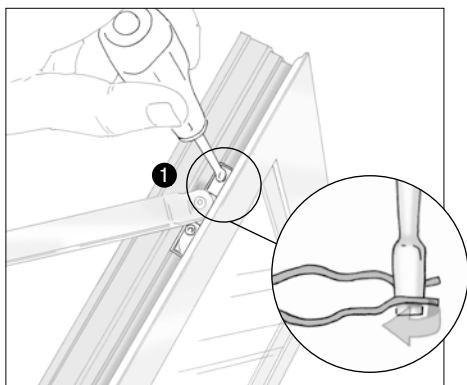
**Justering i højden:** Løsn skruer og flyt rammeophænget i begge sider.



**Justering af friktionsarmen** så vinduet går lige let i begge sider. Må ikke smøres!

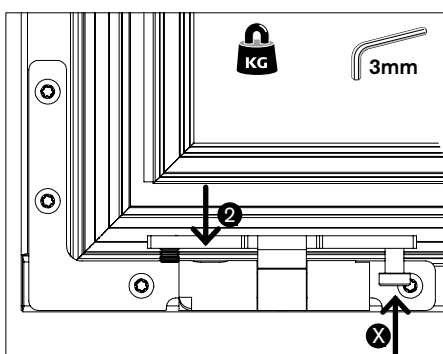


**Afmontering af ramme:** Åbn vinduet og afmonter motorkæden - se side 68.



1. Frigør friktionsarmene ved at stikke en lige kærvet skruetrækker ned mellem låsefjederens arme og dreje skruetrækkeren 90°. Træk nu friktionsarmene fri.

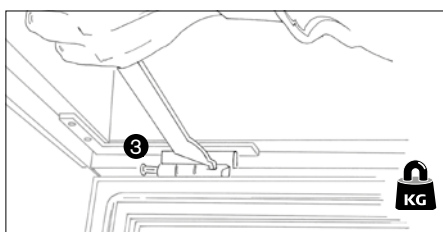
**OBS:** Når friktionsarmene løsnes, kan rammen falde ned!



Stablen i hvert hængsel skal løsnes:

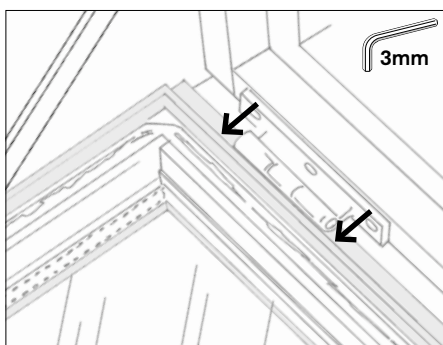
2. Tryk låseknappen ind med en skruetrækker, mens du løsner stablen.

Har stablen ingen låseknop, er der i stedet en pinolskrue (X), der spærrer for stablen. Denne skal skrues ud.



3. Vip så stablerne i hængslerne løs med en VELFAC stablaftrækker (varenr. 51.413).

Hold rammen understøttet, fjern begge stabler og løft rammen af.

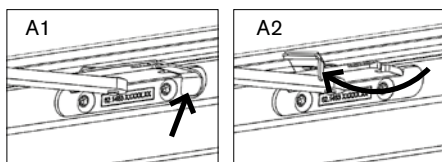


**Justering sideværts:** Løsn hængselsskruerne i rammebeslaget i begge ender af rammen. Flyt rammen sideværts efter behov og stram skruerne igen.

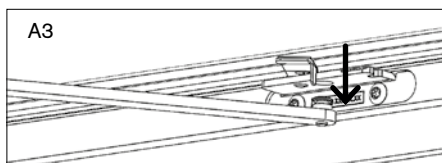


## Indbygnings-tips:

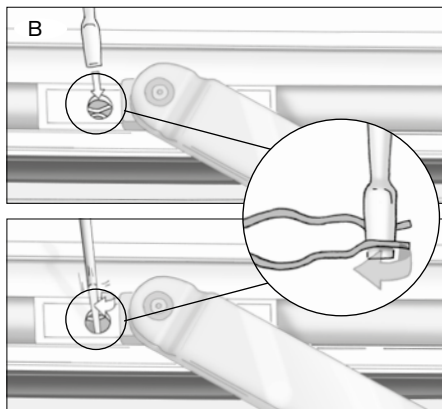
**Mod mur:** hængslet fylder ca. +7mm når døren er åben.  
**Ved sammenstilling:** kræver min. 15mm sammenstilling hvis hængslet mod et sidehængt elements hængselsside.



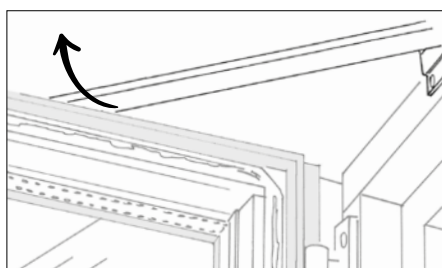
**(A) Afmontering af ramme, dør med grebsbetjent bremse:**  
 Frigør bremsearmen fra karmen ved at dreje låsebeslaget (1+2).



Bremsearmen kan nu trækkes fri af karmbeslaget (3).



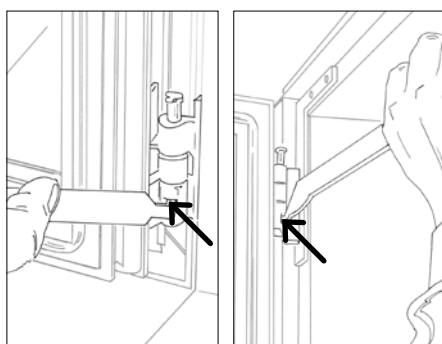
**(B) Afmontering af ramme, dør uden grebsbetjent bremse:**  
 Frigør friktionsarmen fra rammen ved at stikke en ligekærvet skrue-trækker ned mellem låsefjederens arme og dreje skrue-trækkeren 90°.



**(A+B) Løft nu friktionsarmen af.**

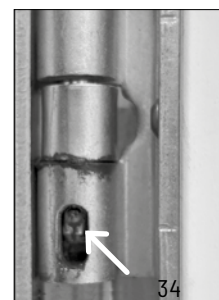


**(C) Kan ovenstående ikke lade sig gøre pga. udhæng, afmonter da i stedet bremsen på karmen (torx 20), men overfladebehandlingen bør da repareres.**

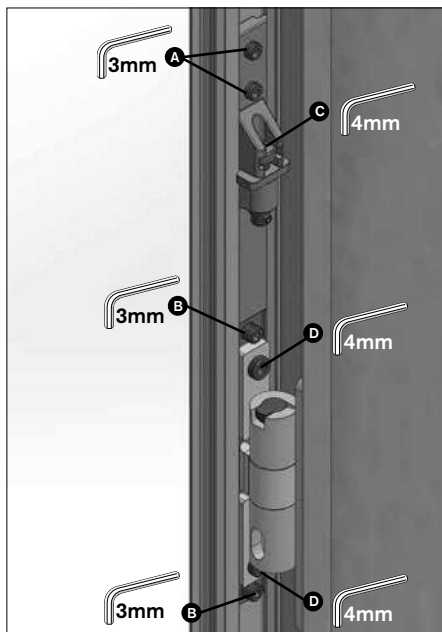


Stablen i hvert hængsel skal løsnes:  
 Tryk en eventuel låseknop ind med en skrue-trækker, men du bruger en VELFAC stabelaftrækker (varenr. 51.413) til at løsne stablen.  
 Start i nederste hængsel og bevæg dig opad.  
 Hold nu rammen understøttet og fjern så stablerne.  
 Løft rammen af.

Genmonterings-tip: tjek at låseknappen er klikket ud!



Lås-knop i hængsel



**Højde- / sideværtsjustering, hvor hængslet har 4 skruer:**

**Højde:** Tjek at begge skrue (A) i rammeløfteren er solidt skruet fast til rammen.

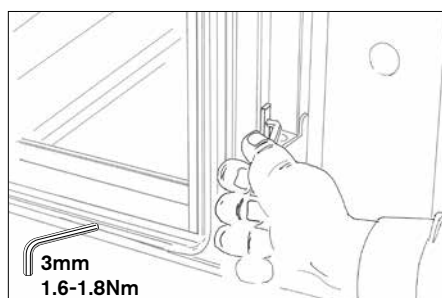
Understøt rammen og løsn begge skrue (B) i alle hængsler.

Drej justeringsskruen (C) i ønsket retning (+/- 3mm).

Stram hængselskrue (B) igen med 1,6-1,8Nm.

**Sideværts:** Drej begge skrue (D) lige meget og max. ¼ omgang ad gangen.

OBS: kræver en meget kort 4mm unbraconøgle.

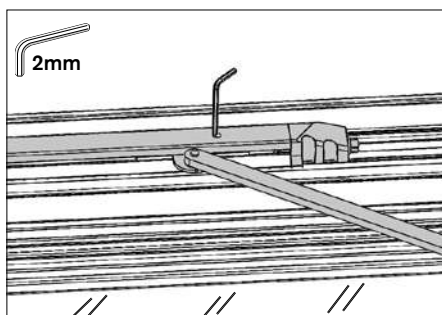


**Højdejustering, hvor hængslet kun har 2 skruer:**

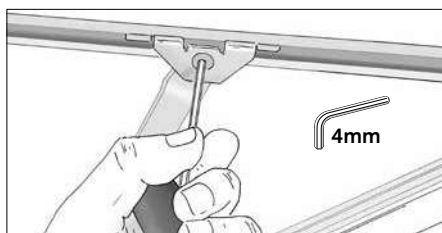
Understøt rammen.

Løsn skrue i alle hængsler og flyt så rammen op eller ned.

Stram skrue igen.

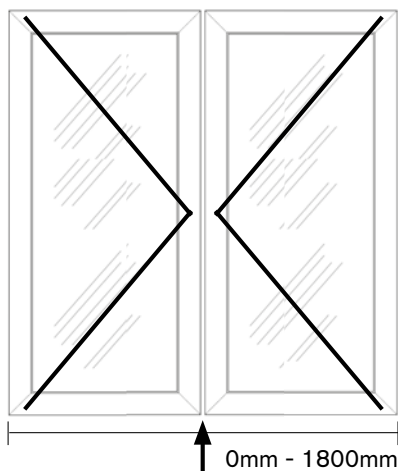


**Justering af grebsbetjent bremse:** Åbn døren helt og tjek at pinolskruen er synlig i hullet i dækskinnen oven på døren. Sæt nøglen i pinolskruen og drej en anelse med uret for at stramme bremsen, typisk 10-20°.

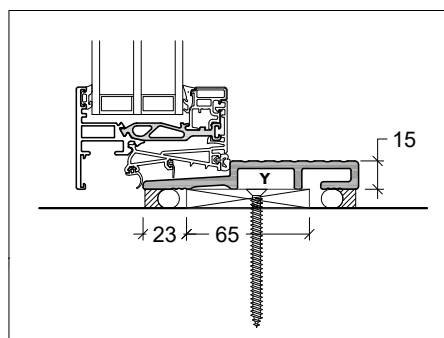


**Justering af friktionsarm:** Løsn eller stram skruen.

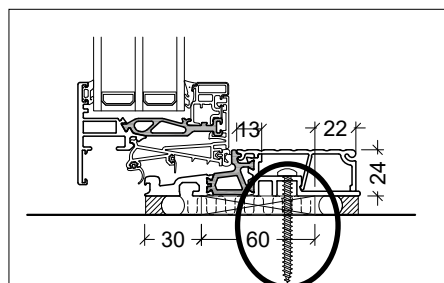
Må ikke smøres!



Bundstykket i 2-fløjede døre kræver som minimum fastgørelse under posten. Se principskitser for de forskellige bundstykketyper herunder.

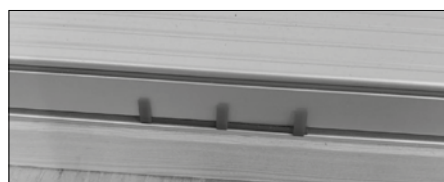


15mm HELO bundstykke. Opklodsningen skrues fast i underlaget ud for lodposten. Rigelig montagelim ilægges, så hulrummet (Y) under lodposten fyldes. Klem bundstykket ned mod montagelimen, mens det tørrer.

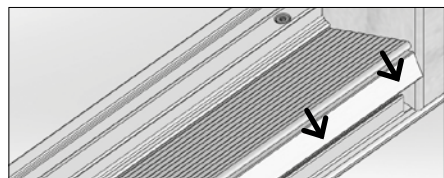


24mm alu/PA bundstykke. Fastgørelsen skal foregå lodret ned i underlaget ud for lodposten.

Skrue ikke gennem alu-slidskinnen, men fjern den før fastgørelse.

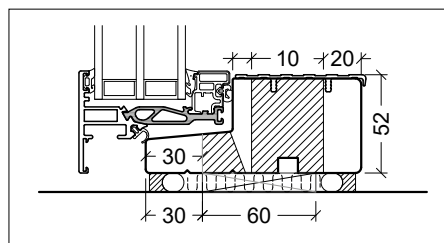


En blå glasklods sikrer let frigørelse af skinnen.



Alu-slidskinnen sættes på plads til sidst, ved at sætte skinnen i hakket, dreje den ned og trykke den på plads.

Vent gerne med at montere alu-slidskinnen til byggeriet er afsluttet for at skåne skinnens overflade.

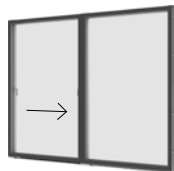


52mm bundstykke. Fastgøres som vinduer ud for eller under lodposten. Skruen undersænkes og topforsegles.



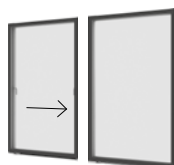
A. B. C.

A.



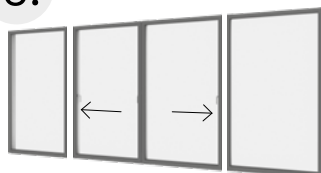
Skydedør som ét samlet element

B.



Skydedør opdelt i to elementer

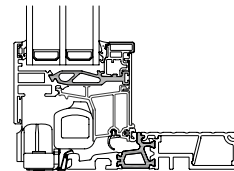
C.



2-fløjet skydedør altid som tre elementer

**Levering på byggepladsen.** Skydedøren kan leveres som:

- A. 1-fløjet som ét samlet element
- B. 1-fløjet opdelt i to elementer, eller
- C. 2-fløjet opdelt i tre elementer.



**Opklodsning, placering i murhul og fastgørelse,** som beskrives på de følgende sider (side 38-40), er gældende for alle tre typer (A+B+C).

De forhold, som er **specielt gældende for**

- 1-fløjet skydedør leveret som ét samlet element (A) findes på side 41.
- 1-fløjet skydedør leveret opdelt i to elementer (B) findes på side 42-45.
- 2-fløjede skydedøre leveret opdelt i tre elementer (C) findes på side 46-50.

**Start-tips:**

**A+B+C:** skydedøre skal altid monteres udefra, eller som minimum med adgang udefra, da opklodsning for egenvægt, justering og sammenstilling af rammer ikke kan foretages indefra alene.

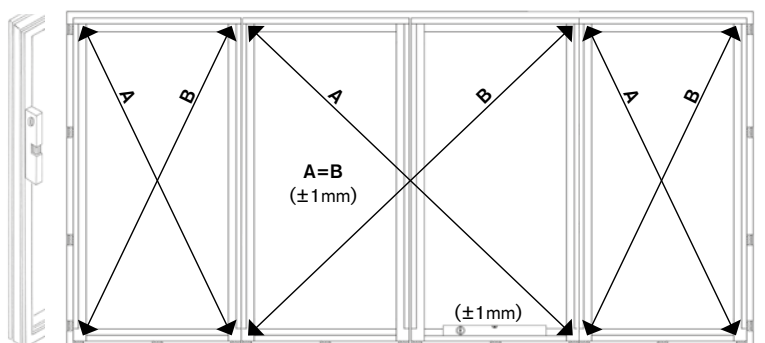
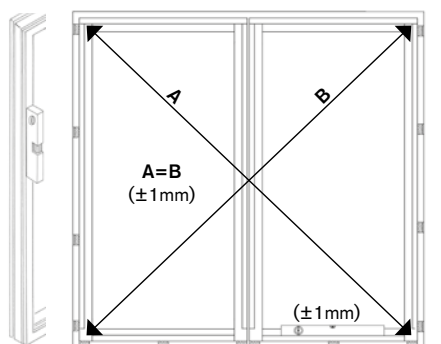
**B.+C.** Leveres skydedøren opdelt i 2 eller 3 elementer, skal den faste ramme afmonteres. Det gør det lettere at sammenkoble vogne og styrearme.

**A.** Leveres skydedøren som ét samlet element, kan den løftes ind med egnet løftegrej. Løft med sugekopper i begge rammer.

**A+B+C:** Stil karmene op i murhullet og fixér dem med kiler / puder.

Placér karmene meget nøjagtigt:

- Bundstykket skal være i vater ( $\pm 1\text{mm}$ ).
- Sidekarmene skal være i lod og hvert element i krydsmål.
- Opklodningsbrikker monteret under bundstykket skal anvendes som blivende opklodsning.
- Karme i opdelt elementer skrues sammen med en afstand på 8mm. Brug 8mm sammenstillingsliste eller afstandsklodser.



Er skydedøren monteret korrekt,  
kan justering af døren typisk helt  
undgås!

**OBS:** Justering kan kun foretages med adgang udefra!



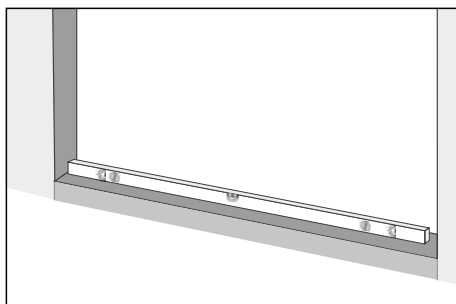
A. B. C.

Vi anbefaler at se videoen:

“Montering af VELFAC 200 ENERGY skydedør med 24mm bundstykke” på velfac.dk under Kundesupport eller på vores YouTube-kanal.

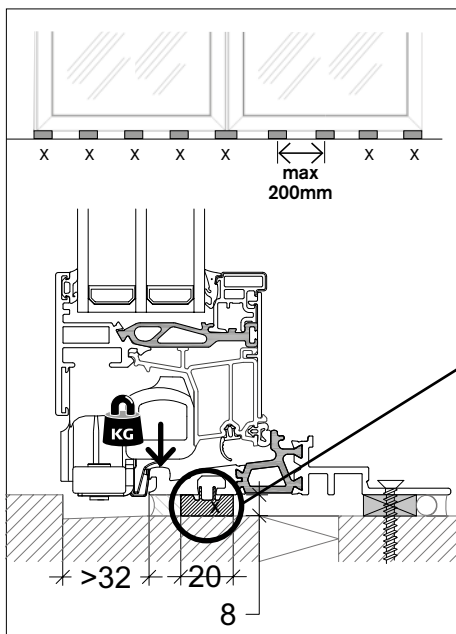


[Se hele videoen](#)



**Forberedelse af murhullet.**

Underlag til placering af skydedørens bundstykke skal være helt plant i elementets fulde bredde.

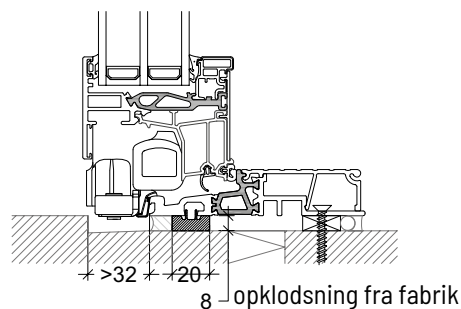


**Oplodsning af skydedør for egenvægt**

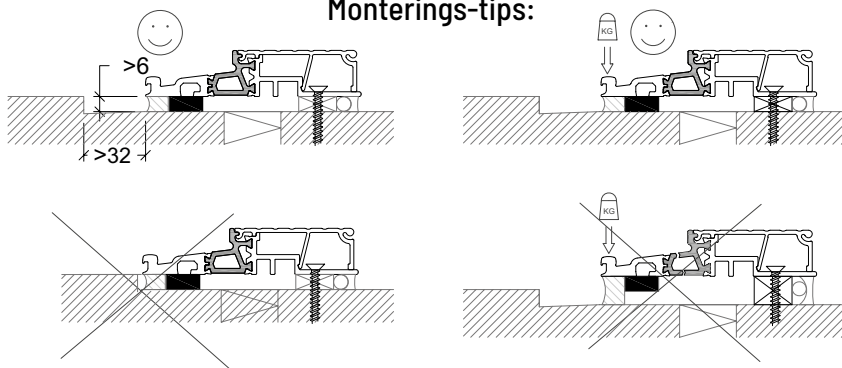
1. Udvendig oplodsning. For at sikre vægtbæring af rammen skal bundstykket **udvendigt** understøttes under sidekarne, post og pr.  $\leq 200\text{mm}$  (X).

For at sikre dette er bundstykket fra fabrik monteret med 8mm korrekt oplodsning pr. 200mm, der skal anvendes som blivende oplodsning (X).

OBS: Før fugning ilægges bagstop mellem klodserne. Der kan fuges direkte på klodserne (sliptape).



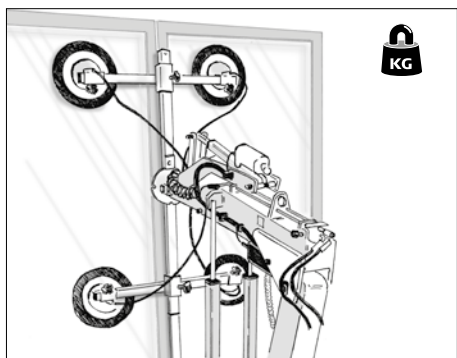
**Monterings-tips:**





A. B. C.

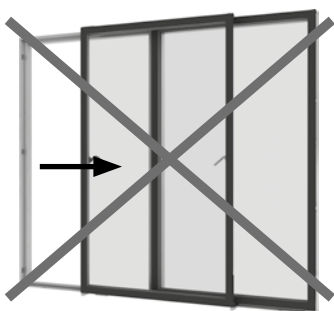
**Montering af skydedøren foretages udefra** eller som minimum med adgang udefra, da oplødsning for egenvægt, justering og sammenstilling af rammer ikke kan foretages indefra alene.



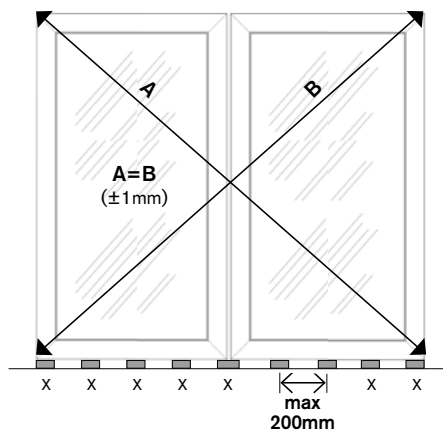
Placér skydedøren på oplødsningen i murhullet.

Leveres skydedøren som ét samlet element, løftes den ind i muråbningen med egnet løftegrej. OBS: løft i begge rammer.

Leveres skydedøren opdelt i 2 eller 3 elementer, skal den faste ramme afmonteres, hvorefter karmene placeres i murhullet.

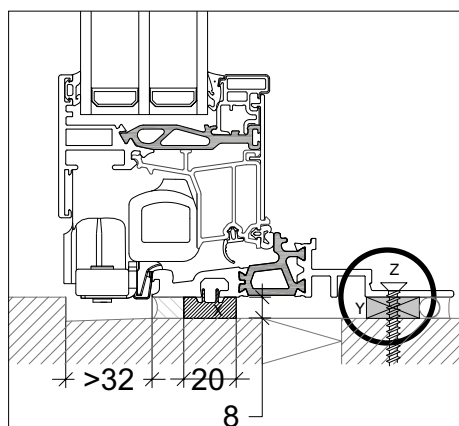


**ADVARSEL!** Åbn ikke den gående ramme, før elementet er korrekt oplødsset, eller det står stabilt understøttet på alurammen, ellers kan elementet blive beskadiget.

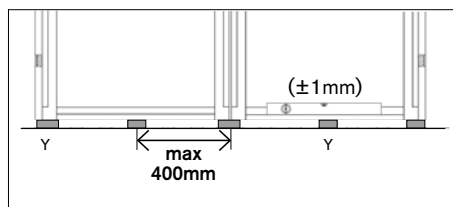


Placer elementet på den udvendige oplødsning X i murhullet og fixér den i lod, vater ( $\pm 1\text{mm}$ ) og krydsmål. Afstand mellem karm og mur skal være ensartet.

VELFAC anbefaler brug af krydsmål værktøj.

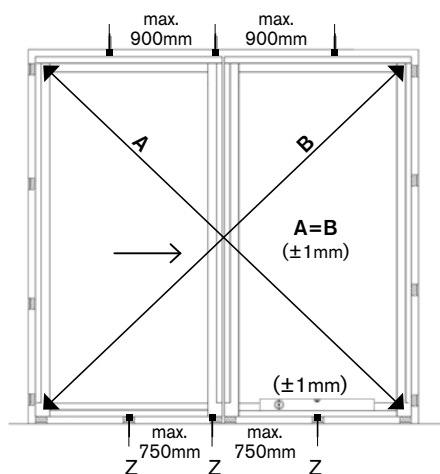


**2. Indvendig oplødsning (Y).** Bundstykket understøttes også indvendigt under sidekarme, post og pr.  $\leq 400\text{mm}$ .





A. B. C.



### Fastgørelse af skydedøren i murhullet

1. Opklods elementet ud for alle hængsler, slutblik og fastgørelsespunkter.

2. Sidekarme: start fastgørelse 150-250mm fra udvendigt hjørne, og isæt 3-4 karmskruer i hver side, afstand mellem fastgørelse må ikke overstige 900mm.

3. Overkarmen: fastgør altid ved posten i den gående del, afstand mellem fastgørelse må ikke overstige 900mm. OBS: anvend fleksibel fastgørelse og brug ingen opklodsning mellem overkarm og overligger/rem, da skydedøren ikke må optage last fra den overliggende konstruktion.

4. Et eventuelt overparti i 2-fløjede elementer skal monteres selv bærende. Indsæt fx overligger af stål. Hvis overpartier belaster skydedøren vil denne ikke kunne fungere optimalt.

5. Indvendig fastgørelse i bundstykket (Z) skal ske pr.  $\leq$  750mm. Fastgørelse gennem bundstykket skal foregå lodret ned i underlaget.

**OBS:** Skru ikke gennem alu-slidskinnen, men fjern den før fastgørelse:

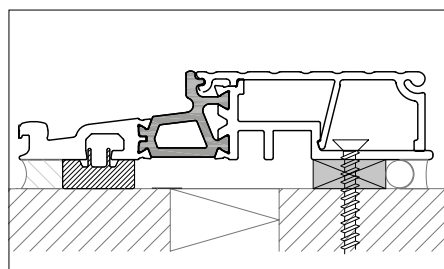
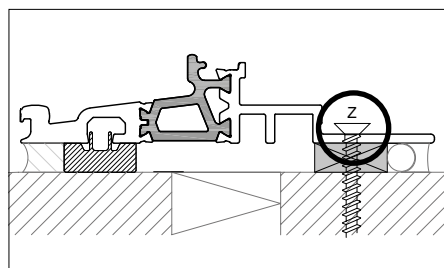
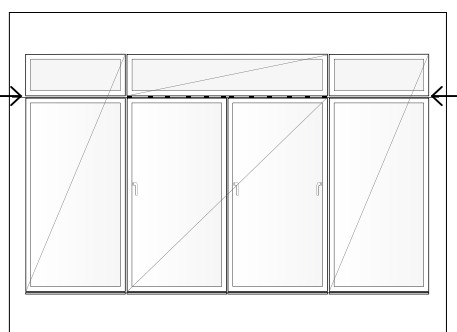
På 1-fløjede døre leveres alu-slidskinnen løst monteret oven på bundstykket.

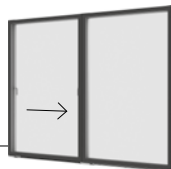
På 2-fløjede skydedøre er den monteret på bundstykket - se afmontering på side 48.

Fjern altid alu-slidskinnen før fastgørelse og sæt den på plads til sidst.

**Tjek funktionaliteten.** Skydedøren skal køre så ubesværet, at den kan skubbes til side med én hånd. Juster om nødvendigt (se side 51).

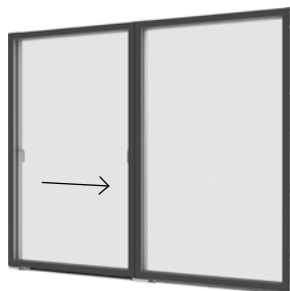
På de følgende sider finder du særlige anvisninger for 1-fløjet leveret som samlet element (side 41), som opdelt element (side 42-45) og 2-fløjet (side 46-50).





A.

A.



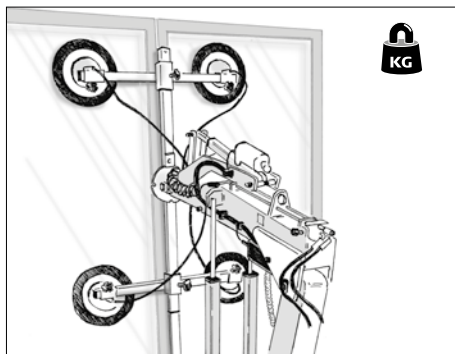
Skydedør som ét samlet element

**SÆRLIGT GÆLDENDE FOR****Montering af 1-fløjet skydedør som ét samlet element**

**OBS:** Alle retningslinjer for håndtering og indbygning som beskrevet på side 37-40 gælder fortsat.

**FORDEL:** det er en fordel at montere skydedør som ét element uden at afmontere rammerne, da skydedøren er korrekt justeret ind fra fabrik.

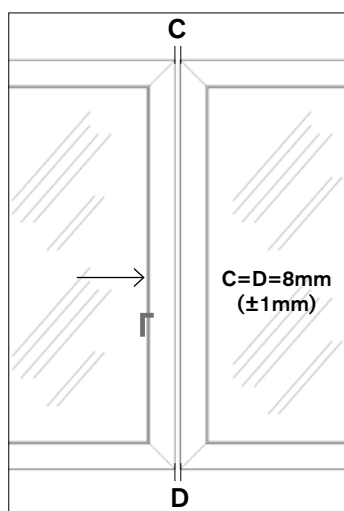
Hvis afmontering af rammer ikke kan undgås, adskil da karm og ramme i den faste del (se side 42-43). Evt. også den gående ramme (se side 53-55).



**Montering foretages udefra** eller som minimum med adgang udefra, da opklodsning for egenvægt, justering og sammenstilling af rammer ikke kan foretages indefra alene.

Løft skydedøren ind i muråbningen med egnet løftegrej. Placer skydedøren på opklodsningen i murhullet og fixér den.

**OBS:** løft i begge rammer.



**Tjek om rammerne flugter før endelig fastgørelse.** Luk skydedøren og mål afstanden mellem rammerne i punkt C og punkt D. Målene skal være:  $C \geq 8\text{mm}$  og  $D \geq 8\text{mm}$ .

Der må max. være 1mm forskel på C-mål og D-mål. Hvis resultatet af opmålingen ikke er inden for tolerancen, skal karmmontagen tilrettes. Ellers kommer skydedøren til at gå dårligt.

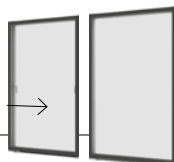
Fastgør nu skydedøren efter forskrifterne (se side 40).



**Tjek funktionaliteten.** Skydedøren skal køre så ubesværet, at den kan skubbes til side med én hånd. Juster om nødvendigt (se side 51).

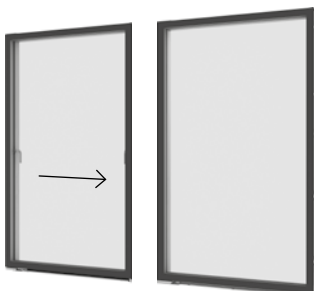
Klik alu-slidskinnen på plads. Skydedøren er nu klar til brug.

**OBS:** Justering kan kun foretages med adgang udefra!

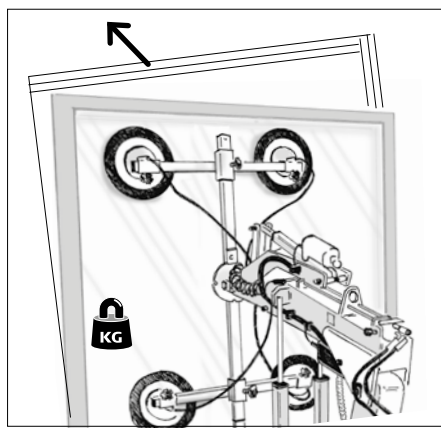


B.

B.



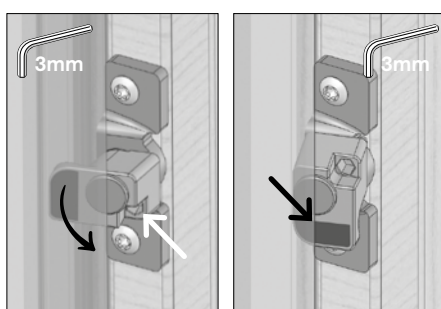
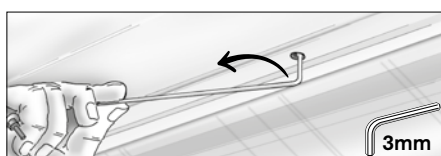
Skydedør som to elementer

**SÆRLIGT GÆLDENDE FOR****Montering af 1-fløjet skydedør leveret opdelt i 2 elementer.****OBS:** Alle retningslinjer for håndtering og indbygning som beskrevet på side 37-40 gælder fortsat.**Adskil karm og ramme på den faste del, så er det meget lettere at håndtere karmene under montagen og sammenkoble vogne og styrearme.**

- opstil det gående element i murhullet (brug egnet løftegrej)
- adskil det faste element i karm og ramme
- sammenstil den faste karm med det gående element
- alternativt adskilles karm og ramme i begge elementer, hvorefter karmene monteres.

**Adskil det faste element.** Sørg for at elementet står understøttet på egnet underlag, så det hviler på alurammen! Det skal stå stabilt, så det ikke kan vælte. Fasthold fx elementet med en lift udvendigt og afmonter karmen.[Se video 06.19](#)Sådan adskilles det faste element. Find den lange VELFAC unbraconøgle (varenr. 62.1167), enten på ruden af skydedøren eller på et fast vindue i samme leverance.

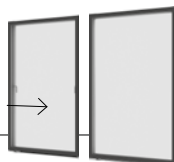
Fjern dækproppen i overkarmen. Pres ramme og karm mod hinanden for at mindste trykket på det bagvedliggende tilholderbeslag. Tryk unbraconøgle helt i bund og drej så tilholderbeslag 90° mod venstre.



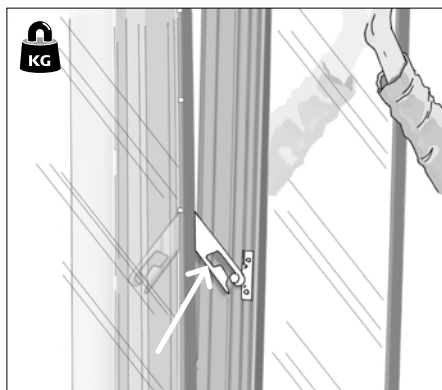
Løsn nu tilholderbeslagene på siderne af elementet:

Pres ramme og karm mod hinanden, tryk unbraconøglen helt i bund og frigør rammen ved at dreje hvert tilholderbeslag 90° mod uret.

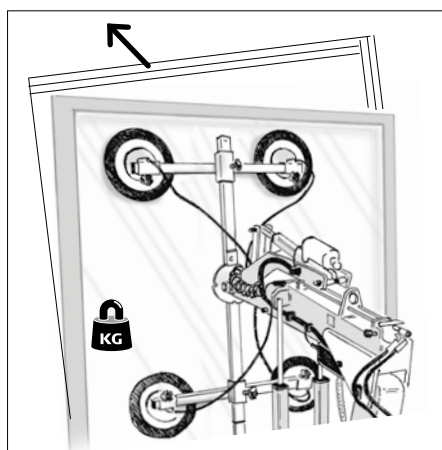
Tilholderbeslaget vises her, som de sidder i højre side af et element set udefra. I venstre side sidder de på hovedet, så palen skal drejes opad (mod uret).



B.

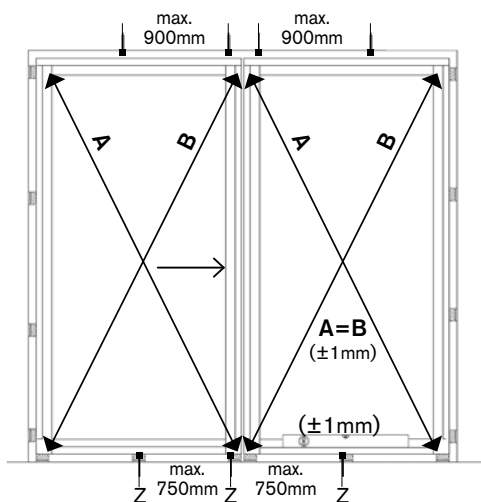


Karmen vippes ud i toppen (sikringsbeslag fastholder den i 25-30° vinkel). Sørg for at rammen fortsat står stabilt, opklodset på aluen, eller fastholdt af lift. Understøt karmen, vip den let indad og udløs sikringsbeslaget i begge sider ved at skubbe det opad. Sænk karmen lidt, så køreskinnens tilholderbeslag kommer fri af rammen. Karm og ramme i det faste element er nu adskilt, og karmen er klar til at blive monteret.



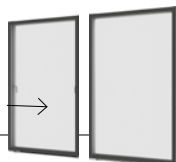
Om nødvendigt adskil også det gående element i karm og ramme - se hvordan på side 53-55.

Montering foretages udefra eller som minimum med adgang udefra, da opklodsning for egenvægt, justering og sammenstilling af rammer ikke kan foretages indefra alene.

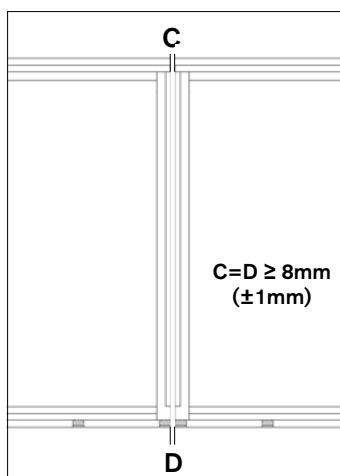


Forbered murhullet og opklods og fastgør begge karme efter forskrifterne (plant underlag, vandret opklodsning, antal fastgørelsespunkter osv.), som beskrevet på side 38-40.

Karmene skal monteres med en afstand på 8mm - brug 8mm sammenstillingsliste eller afstandsklodser.



B.

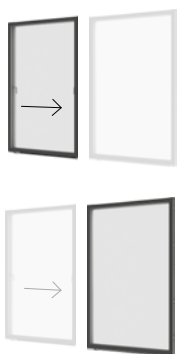


Køreskinnerne skal flugte. Derfor skal afstanden mellem den gående og den faste karm i punkt C og D skal være præcis 8mm, med max. 1mm forskel på C-mål og D-mål.

Inden endelig fastgørelse kontrollerer man:

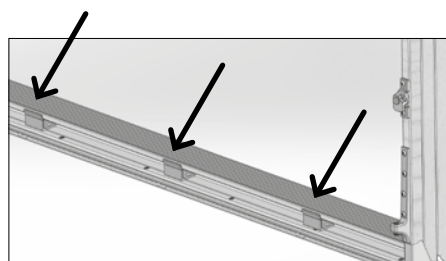
- at elementerne står på en helt lige linje
- at karmene er i lod og vater
- at krydsmålene overholdes
- at køreskinnerne flugter

Karmene skrues sammen efter samme principper, som gælder for befæstigelse af sidekarme. Skydedøren fastgøres nu efter forskrifterne (se side 40).

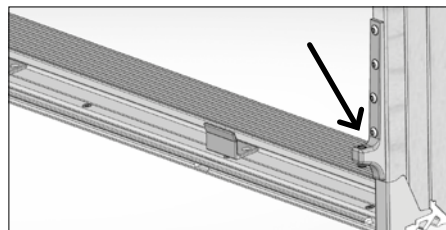


**Genmonter den gående ramme** hvis den har været afmonteret (se side 53-55).

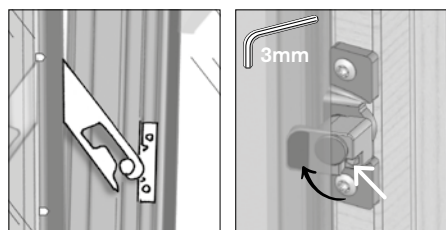
**Genmonter den faste ramme.** Brug egnet løftegrej og sæt først rammen på forneden:



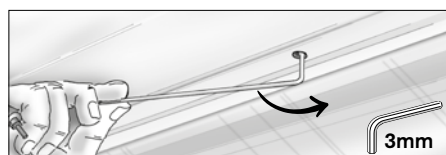
- Løft den ind over køreskinnen og sænk den forsigtigt ned.
- Tilholderbeslagene i bundstykket skal gå i indgreb med hullerne i bunden af rammen.

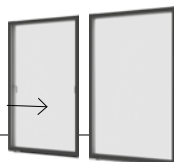


- Rammen skal hvile på bæreamene nederst på karmen i begge sider.

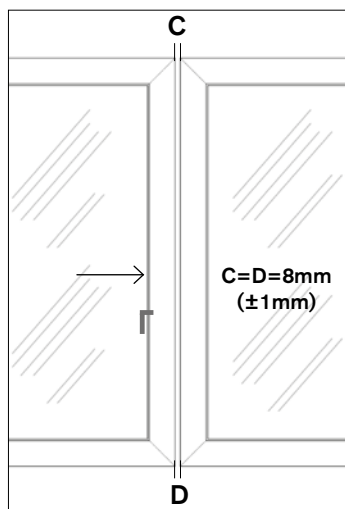


- Genmonter så sikringsbeslaget i begge sider, så rammen ikke kan vælte ud.
- Pres ramme og karm mod hinanden og drej tilholderbeslagene i sidekarme og overkarm på plads.



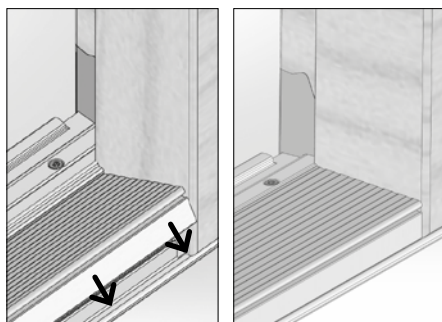


B.



**Tjek om rammerne flugter.** Luk skydedøren og mål afstanden mellem rammerne i punkt C og punkt D. Målene skal være:  $C \geq 8\text{mm}$  og  $D \geq 8\text{mm}$ .

Der må max. være 1mm forskel på C-mål og D-mål. Ellers kommer skydedøren til at gå dårligt. Hvis resultatet af opmålingen ikke er inden for tolerancen, skal karmmontagen tilrettes, eller rammerne skal justeres i højden (se side 51).

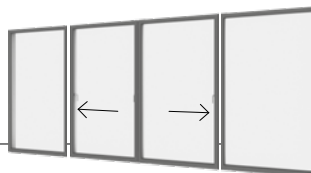


**Montering af alu-slidskinne.** Sæt alu-slidskinnen omhyggeligt i hakket i hele bundstykkets længde, drej den ned og tryk den på plads.



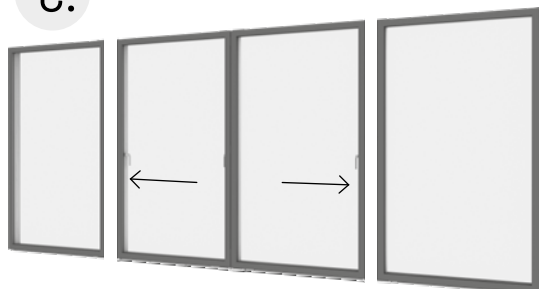
**Tjek funktionaliteten.** Skydedøren skal køre så ubesværet, at den kan skubbes til side med én hånd, ellers skal den justeres (se side 51).

Skydedøren er nu klar til brug.



C.

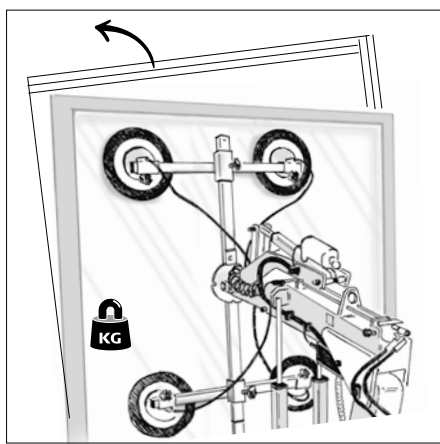
C.



**SÆRLIGT GÆLDENDE FOR**  
**Montering af 2-fløjet skydedør leveret opdelt i 3**  
**elementer**

**OBS:** Alle retningslinjer for håndtering og indbygning som beskrevet på side 37-40 gælder fortsat.

Den 2-fløjede skydedør leveres opdelt i tre elementer.



**Adskil karm og ramme i et af de faste elementer, så er det meget lettere at håndtere karmene under montagen og placere styreskiner og vogne.**

- opstil et fast og derefter det gående element i murhullet (brug egnet løftegrej)
- adskil det sidste faste element i karm og ramme
- sammenstil den faste karm med det gående element
- alternativt adskilles karm og ramme i alle elementer, hvorefter karmene monteres.



**Adskil det faste element.** Sørg for at elementet står understøttet på egnet underlag, så det hviler på alurammen! Det skal stå stabilt, så det ikke kan vælte. Fasthold fx elementet med en lift udvendigt og afmonter karmen.

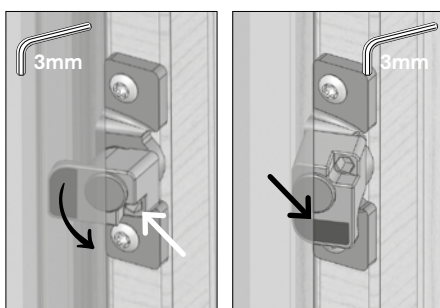
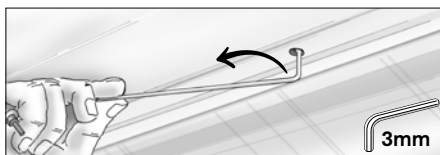


[Se video 06.19](#)



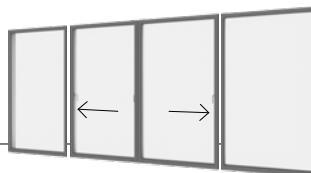
Sådan adskilles det faste element. Find den lange VELFAC unbraconøgle (varenr. 62.1167), enten på ruden af skydedøren eller på et fast vindue i samme leverance.

Fjern dækproppen i overkarmen. Pres ramme og karm mod hinanden for at mindste trykket på det bagvedliggende tilholderbeslag. Tryk unbraconøgle helt i bund og drej så tilholderbeslag 90° mod venstre.

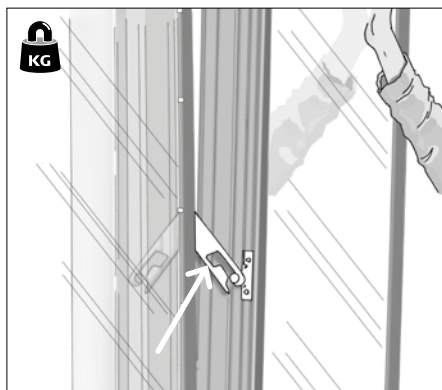


Løsn nu tilholderbeslagene på siderne af elementet: Pres ramme og karm mod hinanden, tryk unbraconøglen helt i bund og frigør rammen ved at dreje hvert tilholderbeslag 90° mod uret.

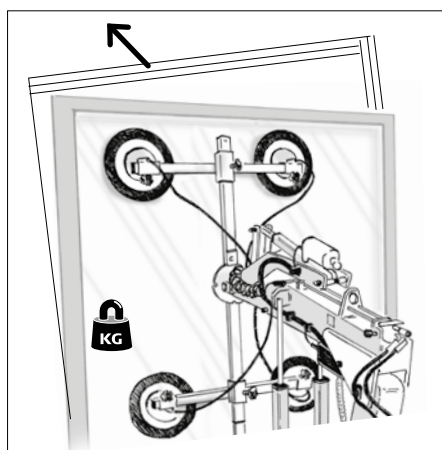
Tilholderbeslaget vises her, som de sidder i højre side af et element set udefra. I venstre side sidder de på hovedet, så palen skal drejes opad (mod uret).



C.

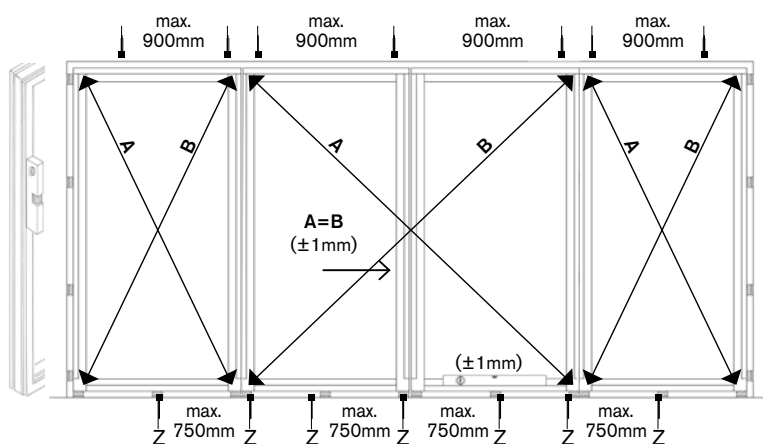


Karmen vippes ud i toppen (sikringsbeslag fastholder den i 25-30° vinkel). Sørg for at rammen fortsat står stabilt, opklodset på aluen, eller fastholdt af lift. Understøt karmen, vip den let indad og udløs sikringsbeslaget i begge sider ved at skubbe det opad. Sænk karmen lidt, så køreskinnens tilholderbeslag kommer fri af rammen. Karm og ramme i det faste element er nu adskilt, og karmen er klar til at blive monteret.



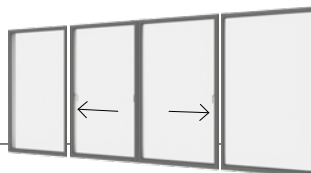
Om nødvendigt adskil også det gående element i karm og ramme - se hvordan på side 53-55.

Montering af skydedøren foretages udefra eller som minimum med adgang udefra, da opklodsning for egenvægt, justering og sammenstilling af rammer ikke kan foretages indefra alene.

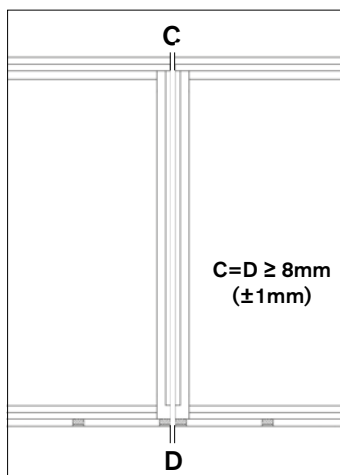


Forbered murhullet og opklods og fastgør alle tre karme efter forskrifterne (plant underlag, vandret opklodsning, antal fastgørelsespunkter osv.), som beskrevet på side 38-40.

Karmene skal monteres med en afstand på 8mm - brug 8mm sammenstillingsliste eller afstandsklodser.



C.



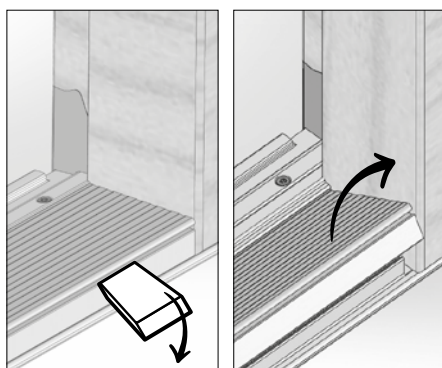
Køreskinnerne skal flugte. Derfor skal afstanden mellem den gående og den faste karm i punkt C og D skal være præcis 8mm, med max. 1mm forskel på C-mål og D-mål.

Inden endelig fastgørelse kontrollerer man:

- at elementerne står på en helt lige linje
- at karmene er i lod og vater
- at krydsmålene overholdes
- at køreskinnerne flugter

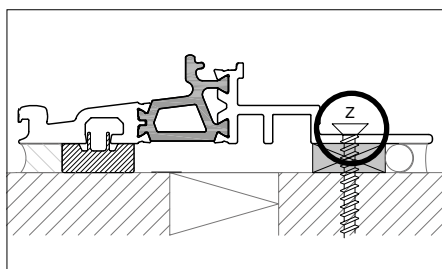
Karmene skrues sammen efter samme principper, som gælder for befæstigelse af sidekarme.

Skydedøren fastgøres nu efter forskrifterne (se side 40).

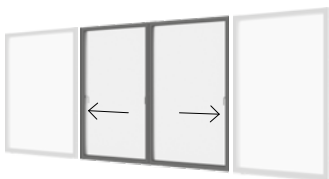


**Alu-slidskinnen skal afmonteres før fastgørelse:**

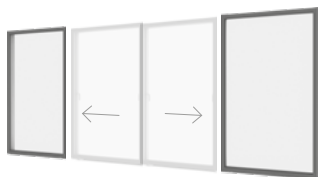
- Sæt en trækile eller lignende ind i notgangen på bagsiden af skinnen og vip kilen over en klods.
- Start i den ene side og bevæg dig sideværts, efterhånden som skinnen løsner sig.
- Slutblikket følger med alu-slidskinnen op.
- Tag forsigtigt slidskinnen af og læg den til side.
- **Husk** at sætte den på plads til sidst.



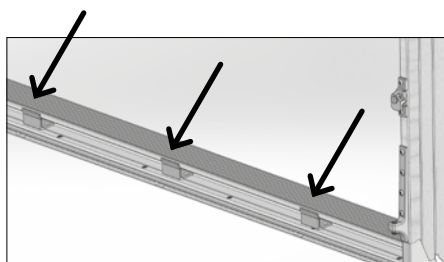
Fastgørelse gennem bundstykket (Z) skal foregå lodret ned i underlaget pr.  $\leq 750\text{mm}$ .



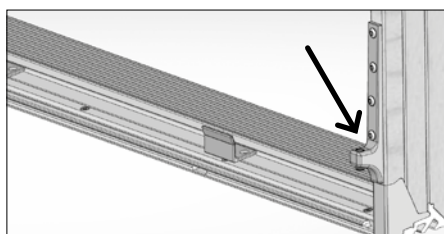
**Genmonter de gående rammer** hvis de har været afmonteret. Først den sekundære, så den primære - se hvordan på side 53-55.



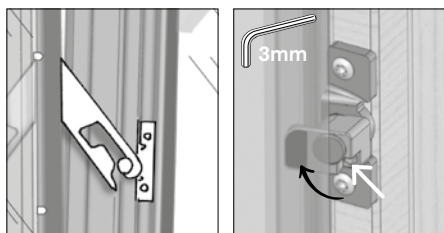
Genmonter så de faste rammer. Brug egnet løftegrej og sæt først rammen på forneden:



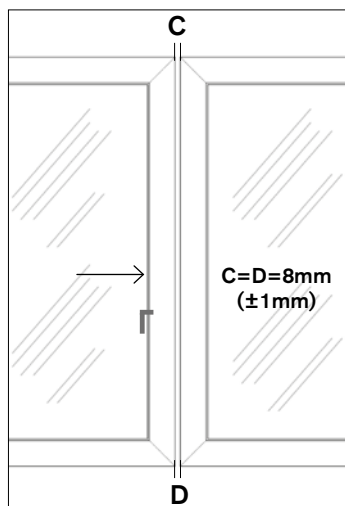
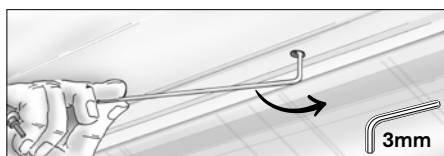
- Løft den ind over køreskinnen og sænk den forsigtigt ned.
- Tilholderbeslagene i bundstykket skal gå i indgreb med hullerne i bunden af rammen.



- Rammen skal hvile på bæreamene nederst på karmen i begge sider.

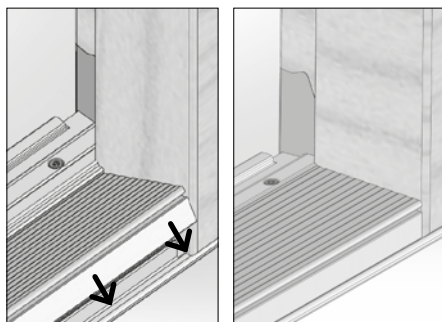
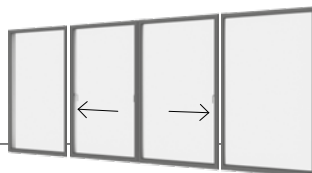


- Genmonter så sikringsbeslaget i begge sider, så rammen ikke kan vælte ud.
- Pres ramme og karm mod hinanden og drej tilholderbeslagene i sidekarme og overkarm på plads.

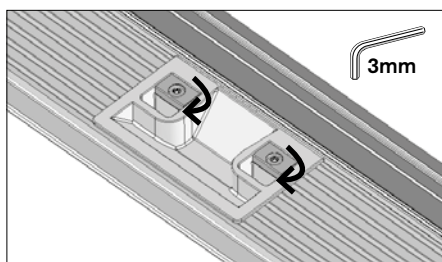


**Tjek om rammerne flugter.** Luk skydedøren og mål afstanden mellem rammerne i punkt C og punkt D. Målene skal være:  $C \geq 8\text{mm}$  og  $D \geq 8\text{mm}$ .

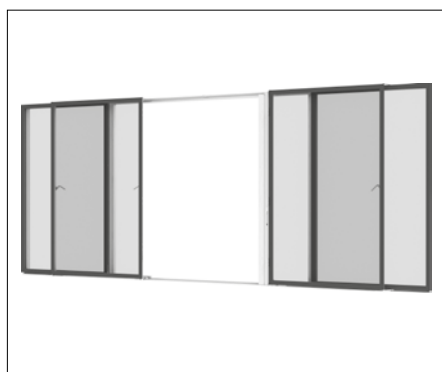
Der må max. være 1mm forskel på C-mål og D-mål. Hvis resultatet af opmålingen ikke er inden for tolerancen, skal karmmontagen tilrettes, eller rammerne skal justeres i højden (se side 51). Ellers kommer skydedøren til at gå dårligt.



**Genmontering af alu-slidskinne.** Sæt alu-slidskinnen omhyggeligt i hakket i hele bundstykkets længde, drej den ned og tryk den på plads.

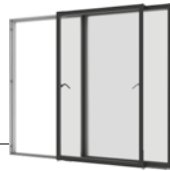


**Justering af slutblikket under posten.** Skruerne i slutblikket løsnes, og justerbrikkerne kan tages op og drejes 180°.

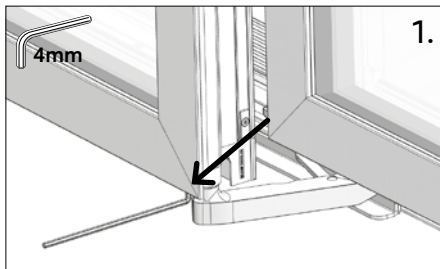


**Tjek funktionaliteten.** Skydedøren skal køre så ubesværet, at hver ramme kan skubbes til side med én hånd. Juster om nødvendigt (se side 51).

Skydedøren er nu klar til brug.

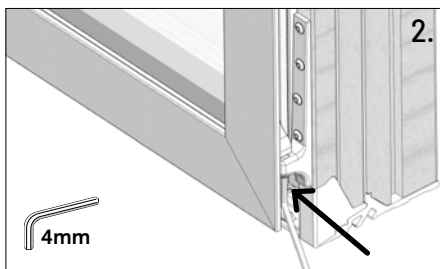


A. B. C.

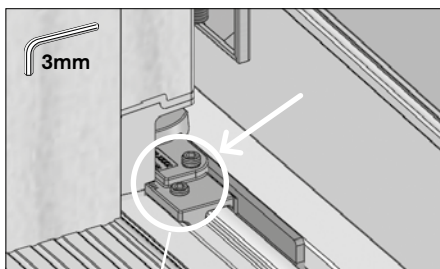


**Højdejustering.** Hvis rammerne ikke flugter, og karm-montagen er korrekt - jf. de foregående sider - kan en eller begge rammer højdejusteres i hjørnehængslerne i begge sider i bunden af hver ramme.

Gående ramme (1): Justeringslejet sidder på undersiden af hængslet i begge sider. Løft op i rammen og drej mod uret for at hæve rammen.

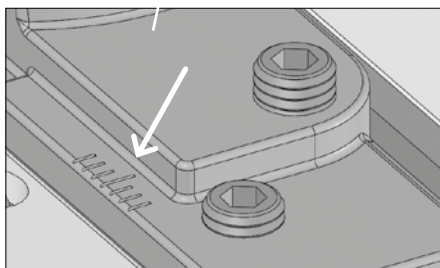


Fast ramme (2): Justeringslejet sidder på undersiden af hængslet i begge sider. Løsn fastholderbeslagene i siderne af den fast ramme, løft op i rammen og drej mod uret for at hæve rammen.

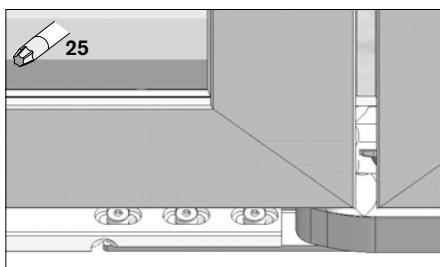


**Sideværtsjustering af den gående ramme** foretages, hvis karm og de indvendige glaslister ikke er parallelle (glaslister ikke er ens synlige i begge sider).

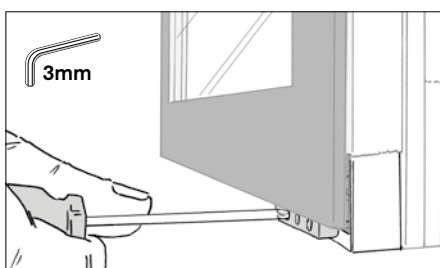
Åbn skydedøren og løsn de 2 skruer på beslaget ved posten med en unbraconøgle. Forskyd låsen det ønskede antal mm og stram skruerne som før.



Brug millimeter-stregerne som guide. Den længste streg er "neutral" og skal typisk flugte med kanten af falsen.



**Justering af lukkestryk.** Luk rammen og kontroller at grebene let kan lukkes, og at rammen har parallel-anslag. Ellers løses de 3 skruer på synkroniseringsstangen udefra, mens døren er lukket. Lukkestrykket korrigerer automatisk, så skruerne skal bare strammes igen.



**Justering af bagstoppet.** Tjek at stoppet under skydedørens faste del er placeret korrekt. Den gående ramme skal kunne åbnes mest muligt, uden at grebet slår imod den fast ramme. Løsn i givet fald skruerne og flyt bagstoppet.



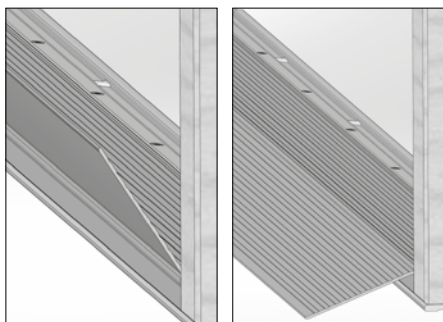
[Se video 4:41](#)



[Se video 5:10](#)



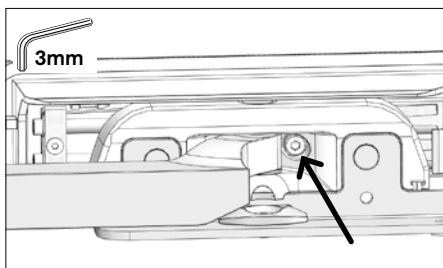
A. B. C.



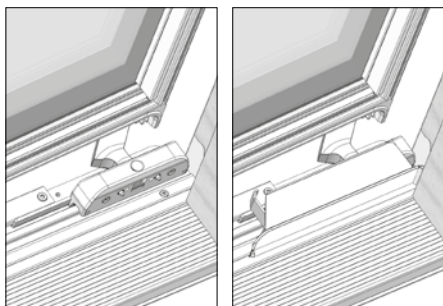
**Montering af evt. kørerampe.** Sæt rampen omhyggeligt i hakket i hele bundstykkets længde og drej den ned på plads.



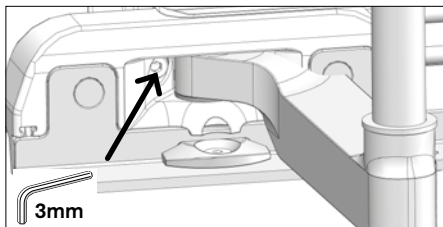
**Dækpladen på forvognen** er monteret fra fabrik. Den er synlig indefra, men er fastgjort med 2 skruer fra den udvendige side af døren. Skal den skiftes, gøres det på denne måde:



**Afmontering af dækplade** på forvognen. Åbn den gående ramme lidt så den bagerste skrue kommer til syne på den udvendige side af døren. Afmonter skruen. Åbn rammen lidt mere, så armen drejer sig, og den forreste skrue kommer til syne. Afmonter skruen, og dækpladen er løs.

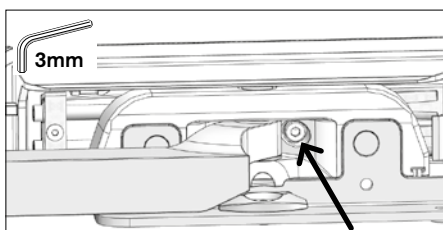


**Montering af dækplade** på forvognen. Åbn den gående ramme og sæt dækpladen på plads oven på forvognen.



Dækpladen fastgøres fra den udvendige side af døren med en skrue på hver side af armen.

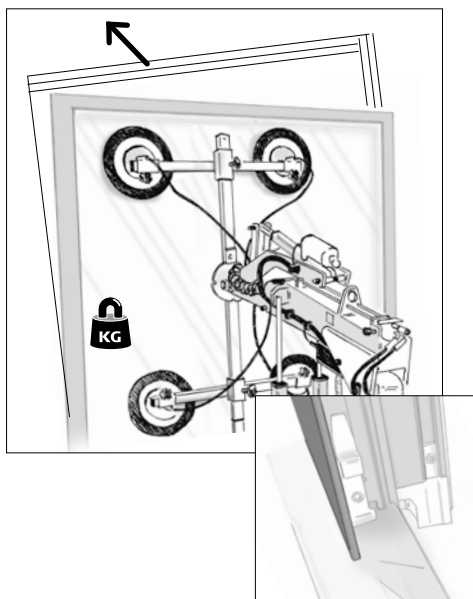
Start med den forreste skrue.



Luk den gående ramme næsten i, så armen drejer sig, og den bagerste skrue kan skrues i.



A. B. C.



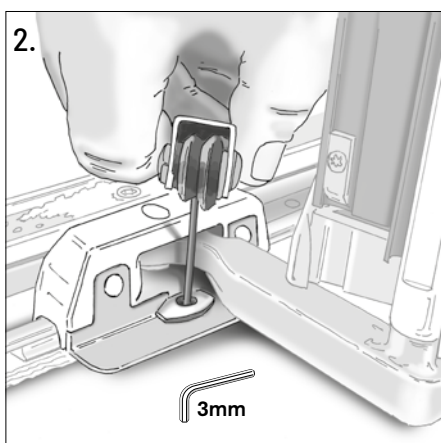
Eventuel adskillelse af det gående element i karm og ramme. Hvis det ikke er muligt at løfte det samlede gående element på plads i muråbningen, er det også muligt at adskille det i karm og ramme først.

Sørg for at elementet står understøttet på egnet underlag, så det hviler på alurammen! Det skal stå stabilt, så det ikke kan vælte.

Fasthold fx elementet med en lift udvendigt og afmonter karmen.



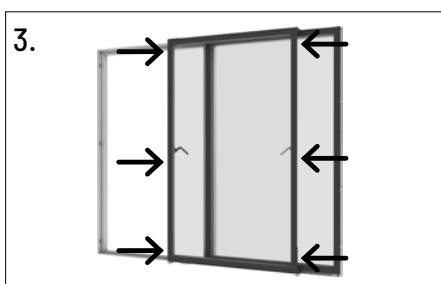
[Se video 8:18](#)



Sådan adskilles det gående element, primær ramme.

1. Åbn grebene i den gående ramme. Træk karmen lidt udad og skyd den til siden, så skydedøren står let åbent.

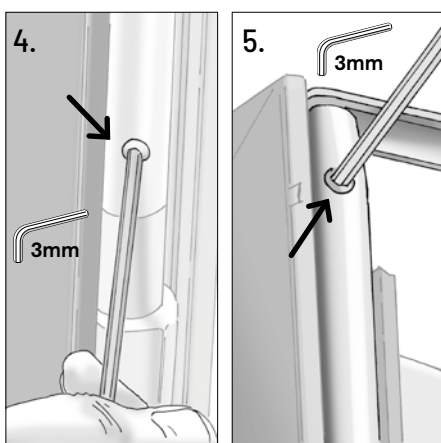
2. Afmonter så afsporingssikringen i forvognen (kørevognen i åbningssiden).



3. Herefter frigøres topgliderne:

Rammen har i begge ender en styrestang med 3 pinolskrue, som fastholder karmens topglidere.

Gør følgende i begge ender (punkt 4-8):

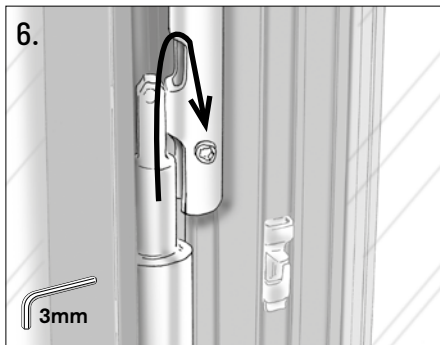


4. Skru den midterste pinolskrue ind, så den er plan med stangen. Det holder kørevognene midlertidigt på plads.

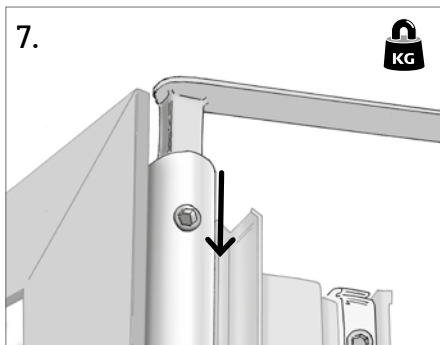
5. Løsn nu den øverste pinolskrue.



A. B. C.



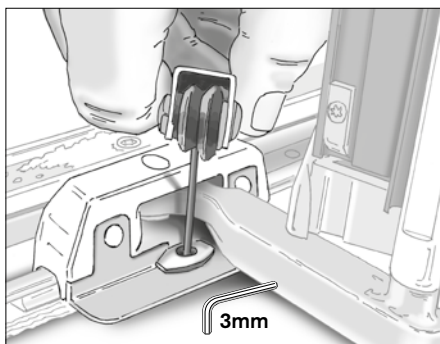
6. Løsn så den nederste pinolskrue. Styrestangen kan herefter løftes af forinden og lidt ud til siden.



7. Styrestangen sænkes, så topgliderene kommer fri. Karm og ramme i det gående element er nu adskilt, og karmen er klar til at blive monteret (OBS pkt. 5).

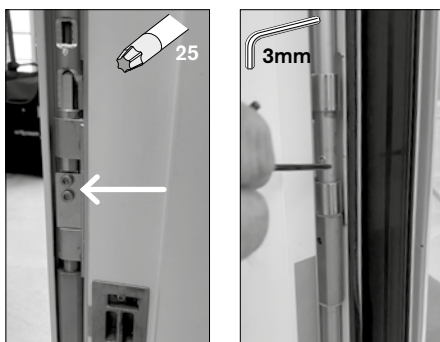


8. Løft styrestangen i begge ender af den primære rammen på plads og stram pinolskrueerne forinden og foroven igen. Til sidst løsnes pinolskruen på midten.



Sådan adskilles det gående element, sekundær ramme.  
Åbn grebet og udløs kantpaskvillen i posten i den sekundære ramme. Træk karmen lidt udad og skyd den til siden, så skydedøren står let åbent.

Afmonter så afspringssikringen i forvognen (kørevognen i åbningssiden).



Frigørelse af topgliderne i den sekundære ramme foregår på samme måde som i den primære (punkt 3-8, side 53-54). Dog, for at få adgang til pinolskrueerne i styrestangen på den gående post, fjern da først låsepladen foran styrestangen (de 2 torx-skruer). Derefter kan posten drejes helt rundt og pinolskrueerne betjenes (som punkt 4-6, side 53-54). Husk at genmontere låsepladen til sidst.



A. B. C.



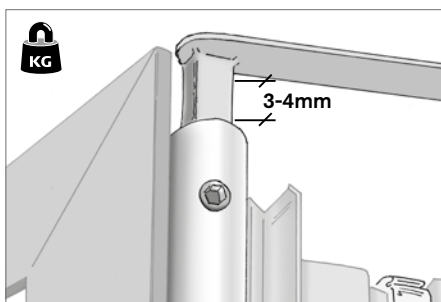
**TIPS Genmontering af gående ramme.** Sæt rammen forsigtigt ned ud for karmen, så den står på vognenes beslagarme.



Løft rammen på plads på bundstykket, én vogn på hver side af posten.

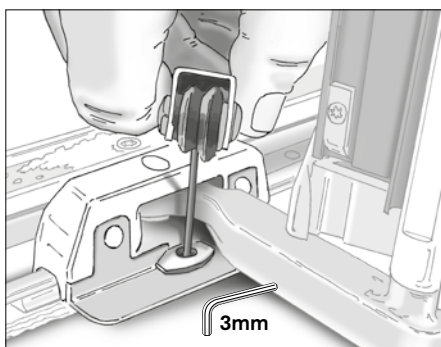


Kontroller at begge vogne står korrekt på køreskinnen.

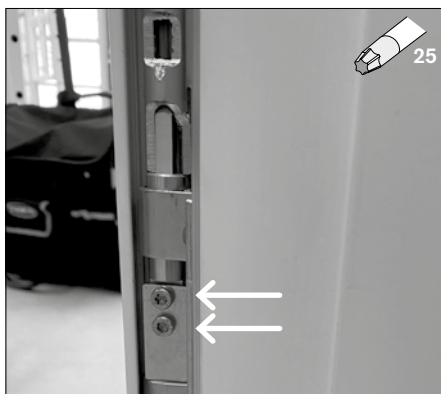


Genmonter derefter karmens topglidere i styrestangen i begge ender af rammen (se punkt 4-8, side 53-54).

OBS: Topgliderne må ikke slæbe på naborammen, så monter dem med 3-4mm afstand til styrestangen.



Afslut med at genmontere afspringssikringen i forvognen.



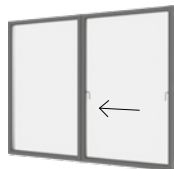
**For 2-fløjede skydedøre gælder:**

Genmonter først den sekundære ramme, så den primære.  
I postsiden: drej posten på plads og genmonter låsepladen.



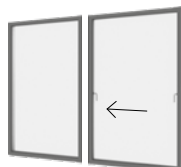
A. B. C.

A.



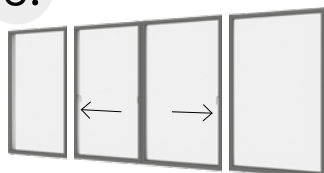
Skydedør som ét samlet element

B.



Skydedør opdelt i to elementer

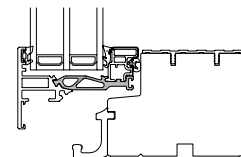
C.



2-fløjet skydedør altid som tre elementer

**Levering på byggepladsen.** Skydedøren kan leveres som:

- A. 1-fløjet som ét samlet element
- B. 1-fløjet opdelt i to elementer, eller
- C. 2-fløjet opdelt i tre elementer.



**Opklodsning og fastgørelse i murhullet** som beskrives på de følgende sider er gældende for alle tre typer (A+B+C).

#### Start-tips:

**A+B+C:** skydedøre skal altid monteres udefra, eller som minimum med adgang udefra, da opklodsning for egenvægt, justering og sammenstilling af rammer ikke kan foretages indefra alene.

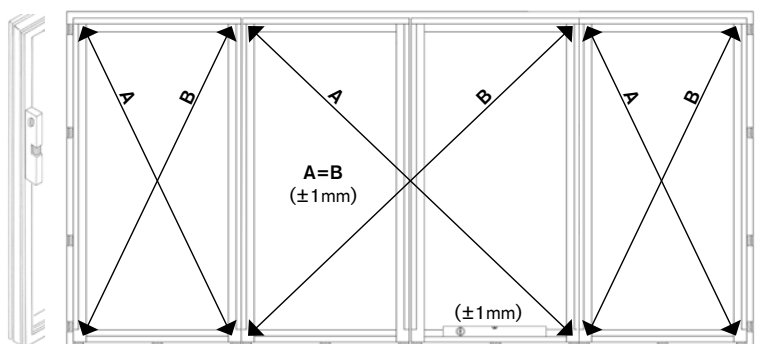
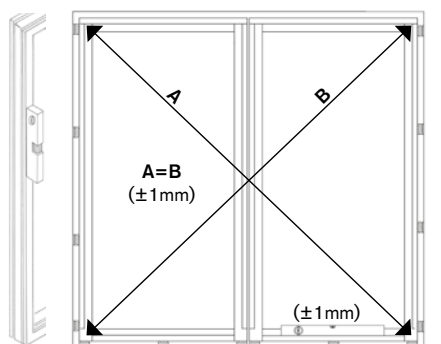
**B.+C.** Leveres skydedøren opdelt i 2 eller 3 elementer, anbefaler vi, at den faste ramme og evt. den gående afmonteres. Det gør det lettere at sammenkoble vogne og styrearme.

**A.** Leveres skydedøren som ét samlet element, kan den løftes ind med egnet løftegrej. Løft med sugekopper i begge rammer.

**A+B+C:** Stil karmene op i murhullet og fixér dem med kiler / puder.

Placér karmene meget nøjagtigt:

- Bundstykket skal være i vater ( $\pm 1\text{mm}$ ).
- Sidekarmene skal være i lod og hvert element i krydsmaal.
- Karme i opdelt elementer skrues sammen med en afstand på 8mm. Brug 8mm sammenstillingsliste eller afstandsklodser.



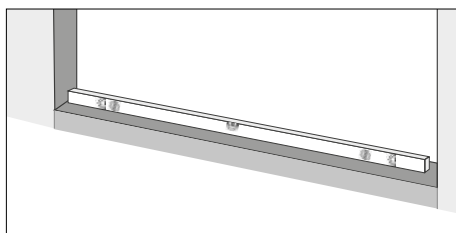
Er skydedøren monteret korrekt, kan justering af døren typisk helt undgås!



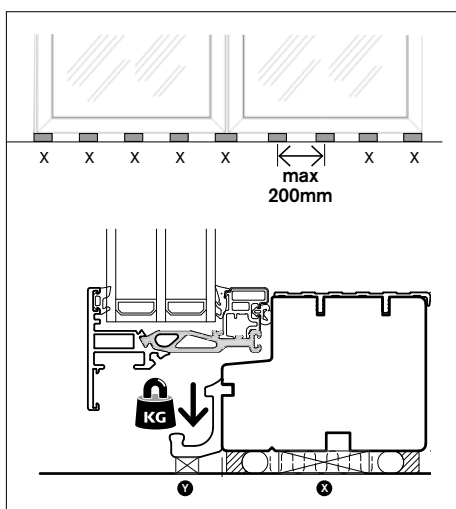
A. B. C.

**Vi anbefaler at se videoen:**

“Justering af VELFAC 200 ENERGY skydedør med 70mm bundstykke”  
på vores YouTube-kanal eller på velfac.dk under Kundesupport.


[Se hele videoen](#)
**Forberedelse af murhullet.**

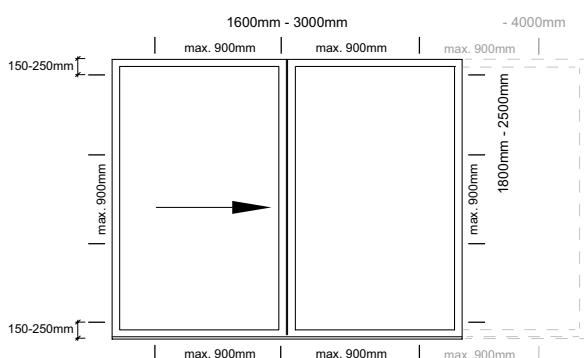
Underlag til placering af skydedørens bundstykke skal være plant i elementets fulde bredde.



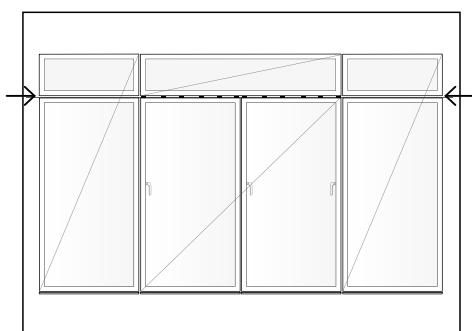
**Opklodsning af skydedør for egenvægt.** For at sikre vægtbæring af rammen skal bundstykket understøttes under sidekarme, poste samt pr.  $\leq 200\text{mm}$  (X).

Efter endt fugearbejde skal selve køreskinnen understøttes med fiberklodser (Y) pr.  $\leq 500\text{mm}$ .

**OBS:** Undgå at blokere drænhullerne i køreskinnen både i forbindelse med opklodsning, fastgørelse og fugning.

**Fastgørelse af skydedøren i murhullet:**

1. Opklods elementet ud for alle hængsler, slutblik og fastgørelsespunkter.
2. Sidekarme: start fastgørelse 150-250mm fra udvendigt hjørne, og isæt 3-4 karmskruer i hver side, afstand mellem fastgørelse må ikke overstige 900mm.
3. Overkarm: fastgør altid ved posten i den gående del, i opdelte elementer altid på begge sider af sammenstillingen. Afstand mellem fastgørelse må ikke overstige 900mm. **OBS:** anvend fleksibel fastgørelse og brug ingen opklodsning mellem overkarm og overligger/rem, da skydedøren ikke må optage last fra den overliggende konstruktion.
4. Bundstykke: Åbn døren og fastgør med en karmskrue så tæt ved posten som mulig, i 2-fløjede fastgøres desuden på begge sider af sammenstillingerne. Afstand mellem fastgørelse må ikke overstige 900mm. Skruehul tætnes med fugemasse.
5. Et eventuelt overparti til 2-fløjede skal monteres selvbærende. Indsæt fx overligger af stål. Hvis overpartier belaster skydedøren vil denne ikke kunne fungere optimalt.






A. B. C.

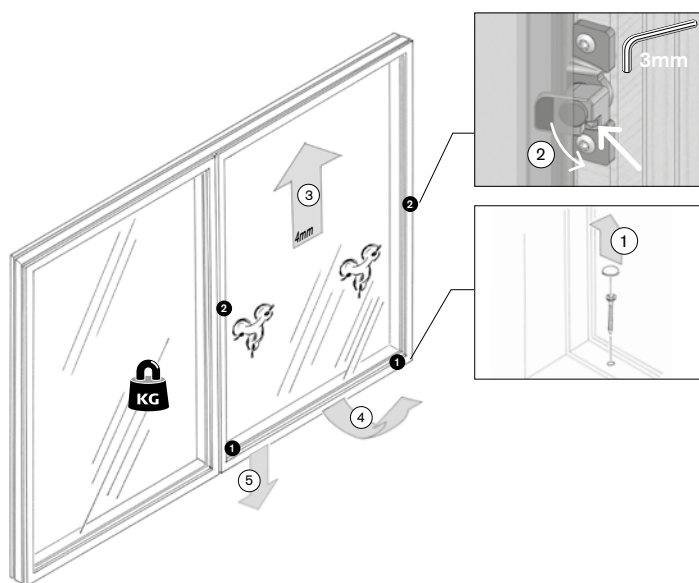
**A. Montering af 1-fløjet skydedør som ét samlet element**

Det er en fordel at montere skydedøren uden at afmontere rammerne, da skydedøren er korrekt justeret ind fra fabrik. Løft skydedøren ind i muråbningen med egnet løftegrej, og placer skydedøren på opklodsningen i murhullet. OBS: løft i begge rammer.

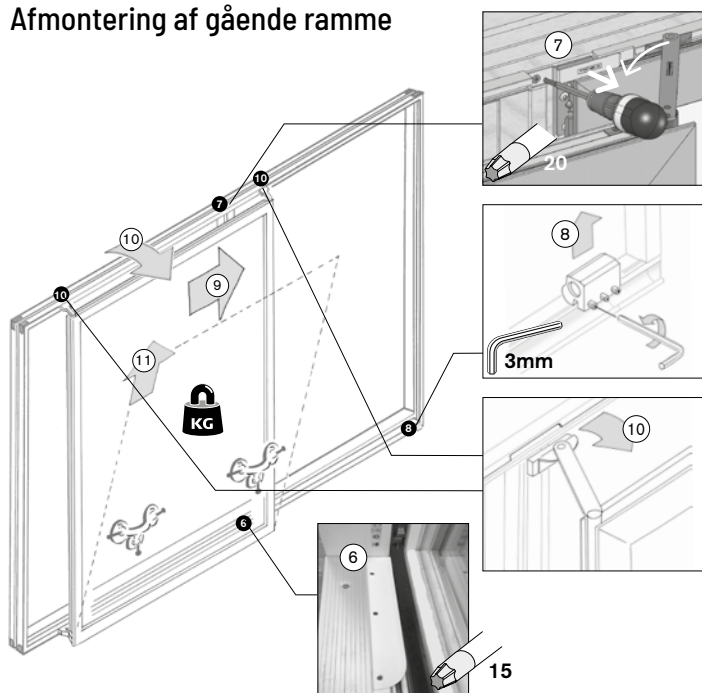
**B. Montering af 1-fløjet skydedør leveret opdelt i 2 elementer samt****C. 2-fløjet skydedør leveret opdelt i 3 elementer**

Adskil karm og ramme på det faste element, så er det meget lettere at håndtere karmmonteringen og placere styreskiner og vogne.

- opstil det gående element i murhullet (brug egnet løftegrej).
- afmontér den faste ramme, før indbygning påbegyndes. 
- sammenstil den faste karm med det gående element - karmene skal monteres med en afstand på 8mm - brug 8mm sammenstillingsliste eller afstandsklodser.
- om nødvendigt afmontér også den gående ramme, hvorefter karmene monteres.

**Afmontering af fast ramme**

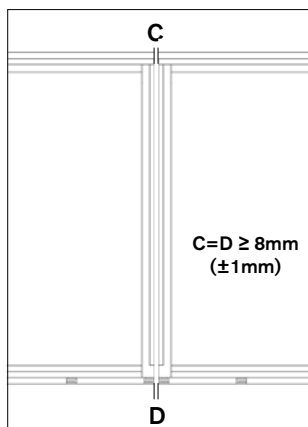
1. Afmontér dækpropper.
2. Løsn tilholderbeslag på siderne af elementet: Pres ramme og karm mod hinanden, tryk unbraconøglen helt i bund og frigør rammen ved at dreje hvert tilholderbeslag 90° mod uret.
3. Understøt rammen og løft den ca. 4mm opad...
4. ... vip den derefter udad foruden...
5. ... og sænk til sidst rammen ned.

**Afmontering af gående ramme**

6. Afmonter afsporingssikringen på bundskinnen.
7. Afmonter så afsporingssikringen på overkarmen.
8. Løsn og flyt bagstoppet baglæns.
9. Kør den gående ramme henover den faste til topbeslagene er tæt på udsparingerne i overkarmen.
10. Understøt rammen, kør den helt hen til udsparingerne og vip den ud foroven.
11. Løft rammen opad og sænk den ned.

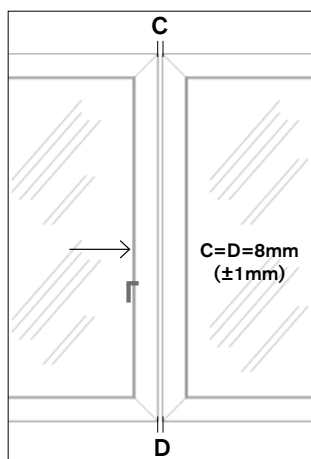


B. C.

**Før endelig fastgørelse:**

Ved sammenstilling af karme skal køreskinnerne flugte. Derfor skal afstanden mellem den gående og den faste karm i punkt C og D skal være præcis 8mm, med max. 1mm forskel på C-mål og D-mål.

Karmene skrues sammen efter samme principper, som gælder for befæstigelse af sidekarme.



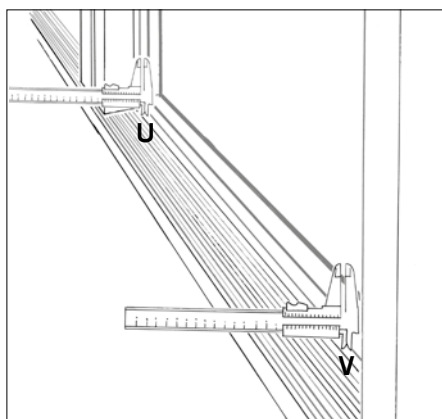
Tjek om rammerne flugter. Luk skydedøren og mål afstanden mellem rammerne i punkt C og punkt D. Målene skal være:  $C \geq 8\text{mm}$  og  $D \geq 8\text{mm}$ .

Der må max. være 1mm forskel på C-mål og D-mål. Hvis resultatet af opmålingen ikke er inden for tolerancen, skal karmmontagen tilrettes. Ellers kommer skydedøren til at gå dårligt. Det er meget hurtigere at tilrette karmopsætningen, end at justere skydedøren ind bagefter.

A. B. C.

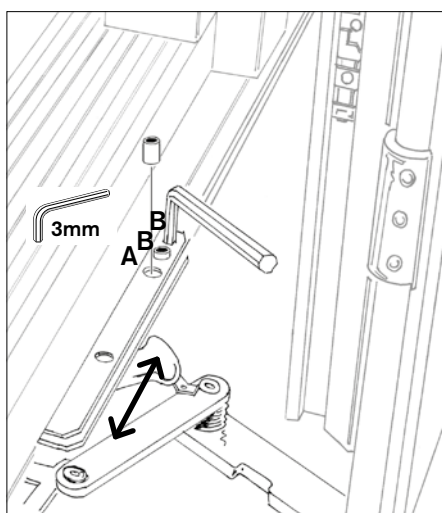


[Se hele videoen](#)



**Kontroller parallelanslaget.** Luk rammen til - uden at lukke paskvilgrebet - og mål afstanden mellem glasliste og underkarm ved punkt U og punkt V.

Der må max. være 2mm forskel på U-mål og V-mål. Hvis resultatet af opmålingen ikke er inden for tolerancen: Juster skydedøren sideværts.

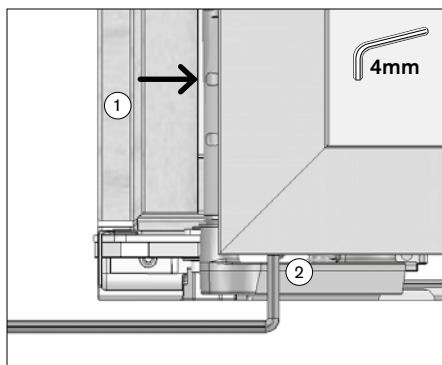


**Justering sideværts:** Fjern vognstangens forreste skrue (A) og løsn de to justeringsskruer (B).

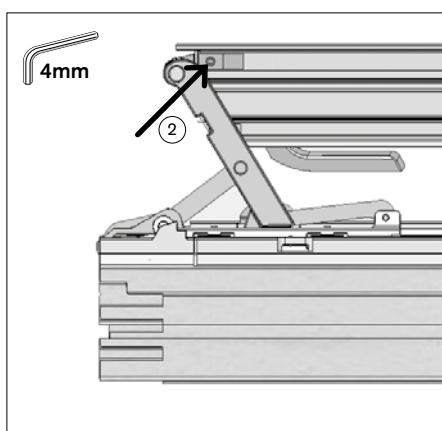
Flyt vognen efter behov og skru justeringsskruerne (B) fast igen.



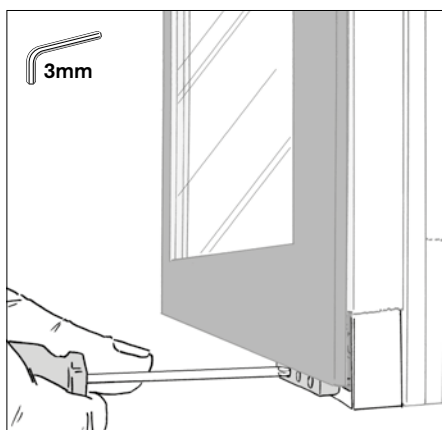
A. B. C.



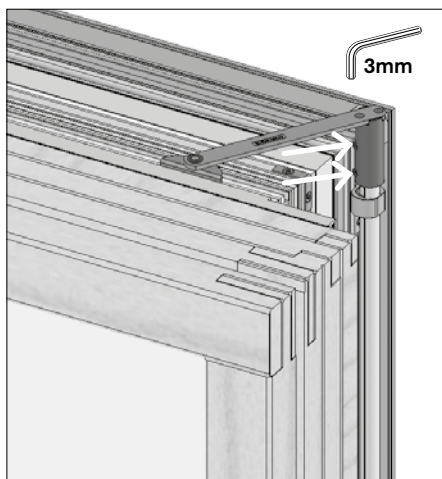
**Højdejustering.** Hvis rammerne ikke flugter, kan den gående del højdejusteres i begge ender:  
Åbn rammen og skyd den tilside.  
Understøt rammen og løsn de 4 pinolskruer (1), løft op i rammen med fx en sugekop og drej justeringslejet (2) med uret for at løfte rammen opad.



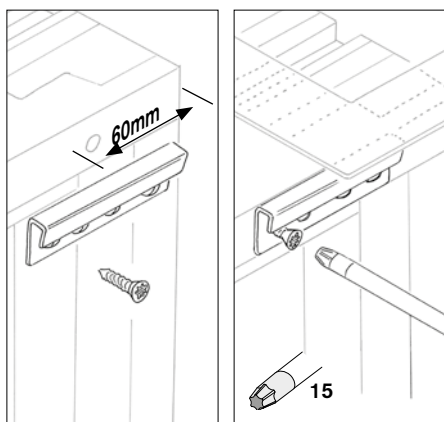
Højdejustering set nedefra.



**Justering af bagstoppet.** Tjek at stoppet under skydedørens faste del er placeret, så grebet ikke slår imod, når den gående del åbnes. Løsn i så fald skrueerne og flyt bagstoppet.

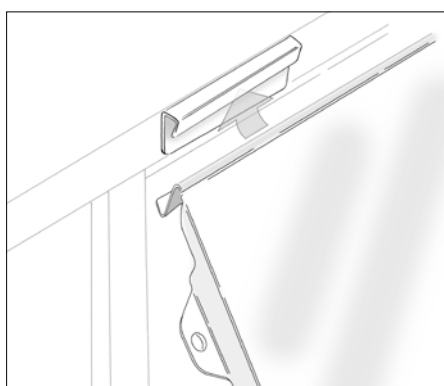


**Justering af topbeslaget.** Hvis topbeslaget i den gående ramme går imod den faste ramme, skal beslaget på den gående ramme højdejusteres.  
Løsn unbracoskruerne på siden af topbeslaget og juster, så der er 2-3mm luft mellem armen og den faste ramme. Stram skruerne igen.

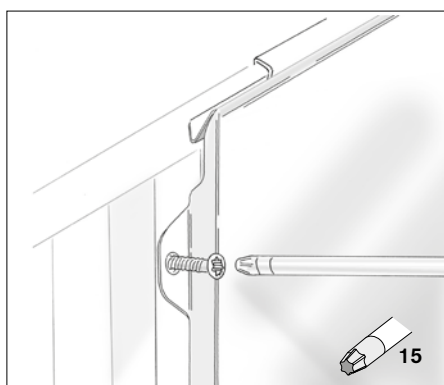


**Kassetter på karm:** Monteres som et VELFAC 200 vindue.

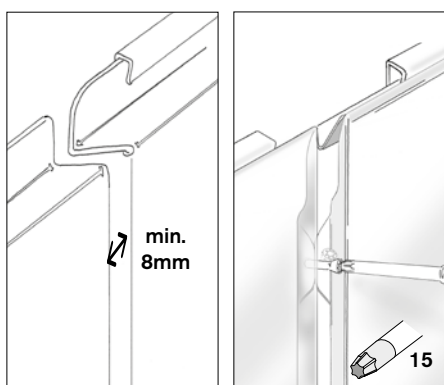
**Montering af løse kassetter:** Montér topbeslag på egnet flade, så de kommer til at flugte med overkanten af kassetten.



Skub kassette op under beslag. Tilret sideværts.

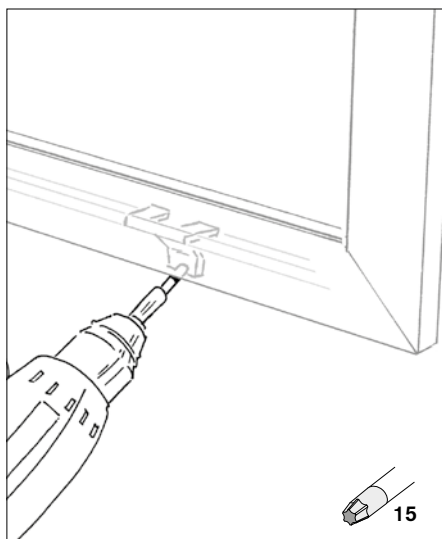


Klem kassetten ind til muren og skru skruerne skråt i.



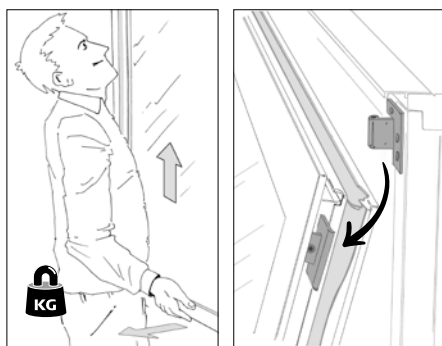
Montér næste kassette på samme måde med minimum 8mm afstand til første kassette.

Ved sammenstilling af løse kassetter med andre VELFAC elementer, tilstræb da altid at kassetterne flugter med disse, så der opnås en pæn løsning.



**Afmontering af ramme:** Skru beslagene af neden under bunden af rammen.

**OBS:** Rammen er løs, når den løftes fri forneden.



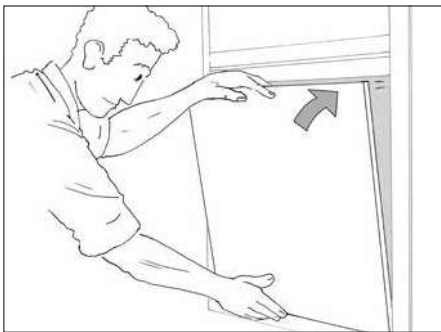
Løft rammen opad, træk den udad og sænk den ned.



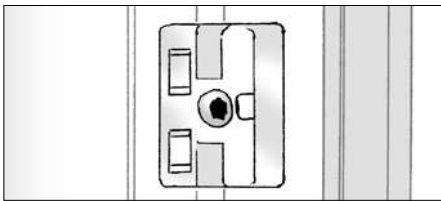
**Montering af bagplade:** Hulrummet i fyldingen isoleres forskriftsmæssigt (isolering leveres ikke af VELFAC).

**OBS:** dampspærre er integreret i bagpladen.

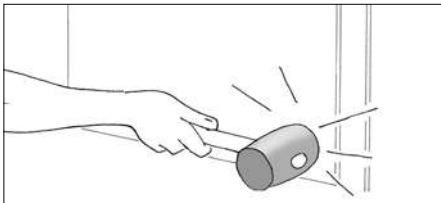
Husk evt. radiatorbæring (se nederst på siden)



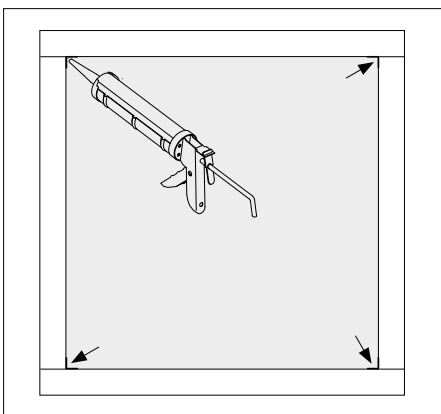
Bagpladen sættes på plads i karmen forned og vippes ind foroven.



Clips er monteret fra fabrik.



Bagpladen bankes på plads med en gummihammer, så den går i indgreb med clipsene hele vejen rundt.



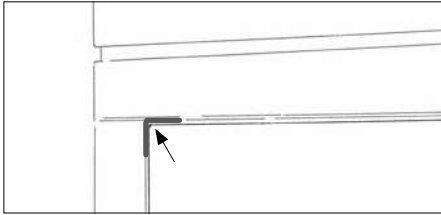
**Afslutningsvis** fuges alle hjørner for at sikre damptæthed. Fugen glittes efterfølgende.



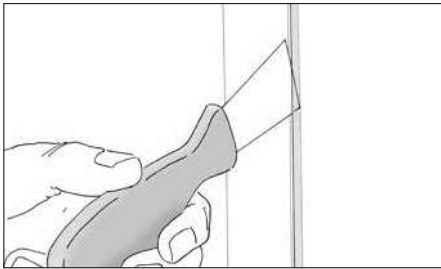
**Evt. radiator.** Hvis der skal monteres radiator på bagsiden af fyldingen, skal der benyttes løsholdt til radiatorbæring. Denne monteres, før bagpladen sættes på plads.

Bæringerne skal flugte med clipsene til bagpladen, så bagpladen slutter tæt til løsholdten.

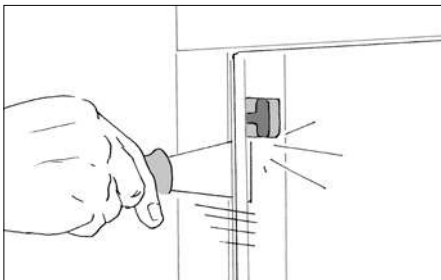
VELFAC kan medlevere løsholdt i fyldingens størrelse.



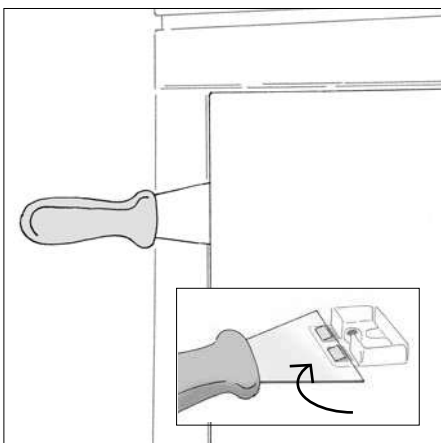
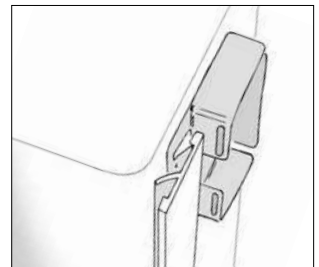
**Afmontering af bagplade:** Skær fugen op i alle hjørner (2cm til hver side).



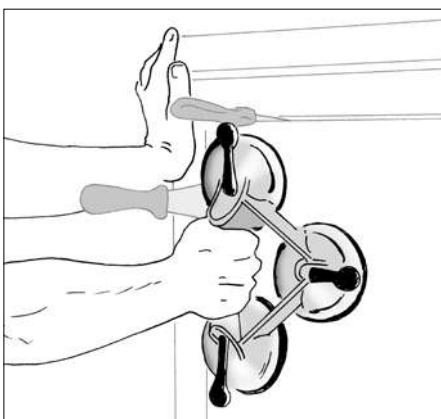
Stik forsigtigt en spartel ind mellem karm og læbe.



Flyt spartlen så den rører clipsen nærmest hjørnet.



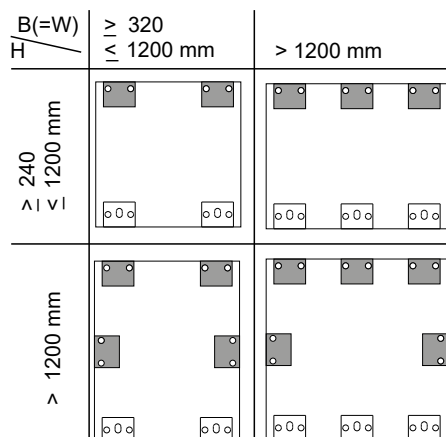
Træk spartlen lidt ud og før den hen foran clipsen.  
Tryk spartlen ind, så clipsens modhagere udløses.  
Lad spartlen sidde i.



Udløs clipsen på den anden side af hjørnet tilsvarende.  
Lad også denne spartel sidde og træk hjørnet frit.  
Alle clips skal udløses på tilsvarende måde. Der sidder clips for ca. hver 40cm.

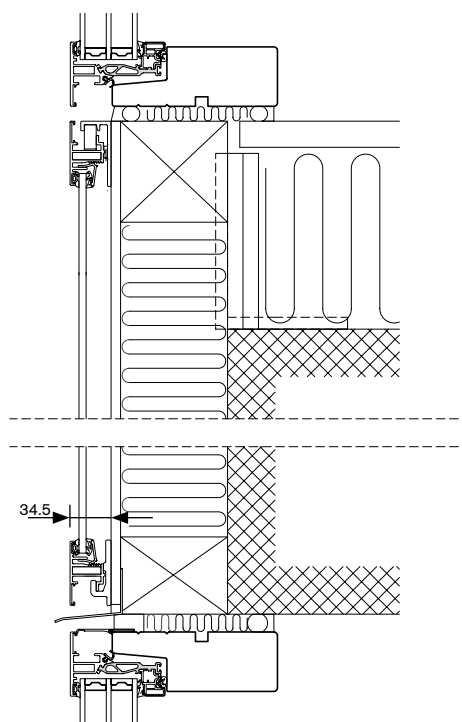
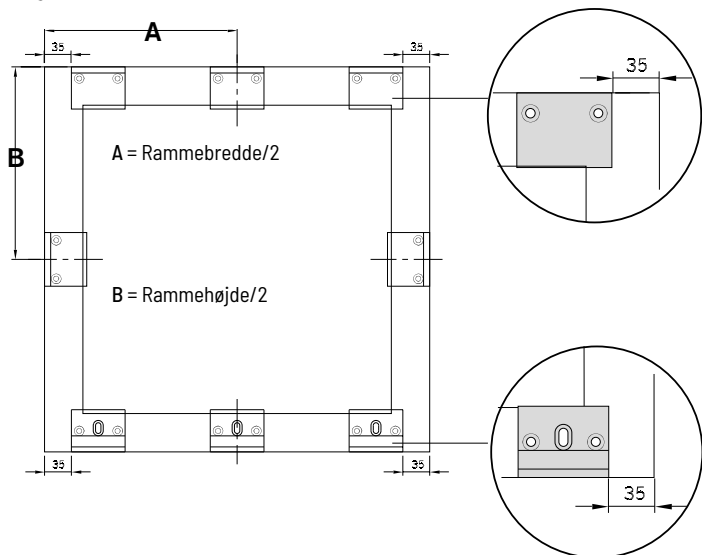


FIG 1

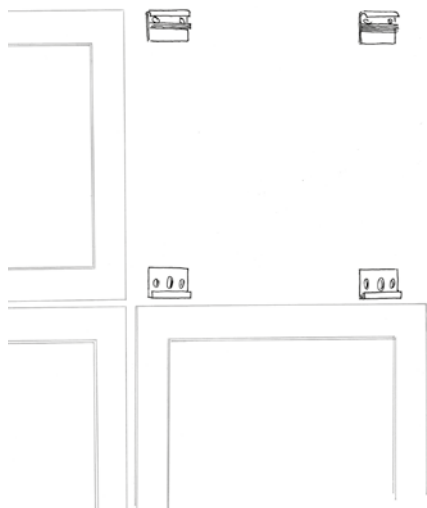


**Før montering:** Aflæs det nødvendige antal beslag i forhold til rammestørrelse i FIG 1. Studér korrekt placering af beslagene i FIG 2 - de skal sidde ud for fjedrene på rammen.

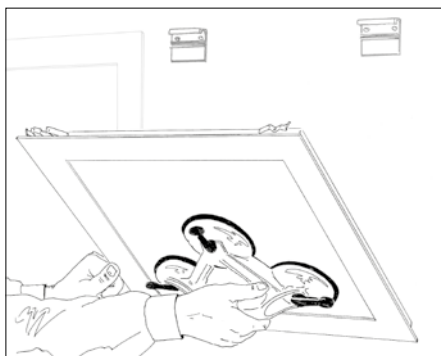
FIG 2



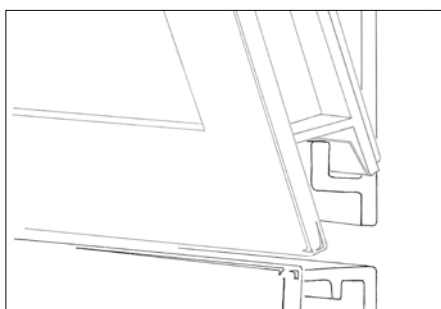
Indbygningseksempel.



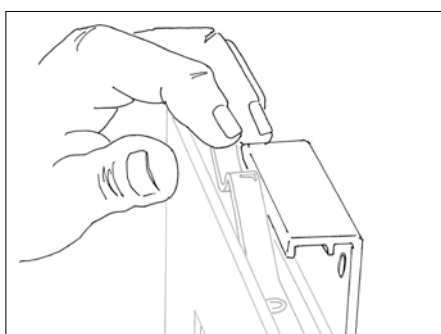
**Montering:** Nivellér rammens underkant ud og monter beslagene på væggen. Beslagene monteres med undersænkede skruer - forboring er nødvendig. Sørg for konstruktionsmæssigt korrekt valg af skruer og underlag!



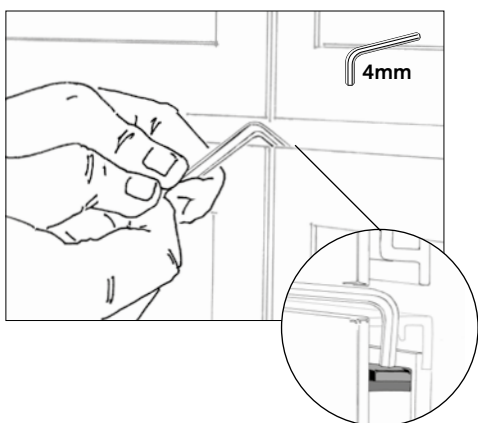
Sæt facaderammen i bærebjelkerne...



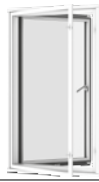
... og ret den til sidevæerts.



Hold hver fjeder nede, mens rammen klikkes på plads i tilholder-beslagene.



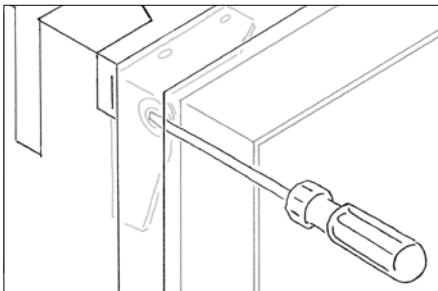
**Afmontering af ramme:** Hold hver fjeder nede med en 4mm unbraconøgle, mens rammen vipkes fri af beslaget.



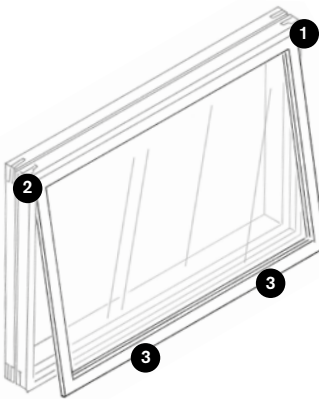
## VELFAC 200 + Edge / med forsatsramme



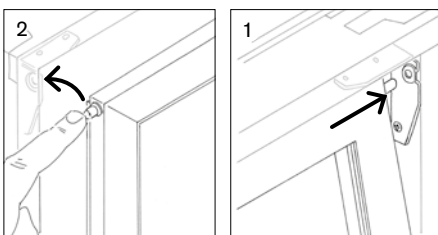
**LØFT IKKE i forsatsrammen!** Den 1-lags forsatsramme er monteret fra fabrik. Ønsker du at løfte det samlede element med lift eller sugekopper, skal disse sættes på vinduets yderside (3-lags ruden).



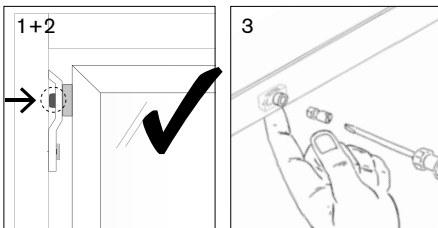
**Afmontering af forsatsramme:** Tryk den ene hængselstap ind, mens rammen forsigtigt vippes ud. I sidehængte forsatsrammer trykkes den øverste hængselstap ned, mens rammen vippes ud.



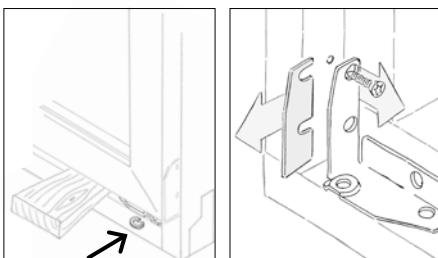
**OBS:** Her er vist tophængt forsatsramme. Sidehængt og bundhængt forsatsramme betjenes tilsvarende, blot drejet 90° / 180°. Tophængt forsatsramme bør kun åbnes i forbindelse med rengøring, hvor den af sikkerhedshensyn skal afmonteres.



**Montering af forsatsramme:** Sæt hængselstappen i beslaget i den ene side (1), hold hængselstappen i den anden side inde (2) og klik rammen på plads.



Kontroller at hængselstapperne går korrekt i indgreb med beslagene i begge sider (1+2). Luk så rammen vha. greb eller skruer - hold låsepalen inde, mens skruen trykkes på plads (3).



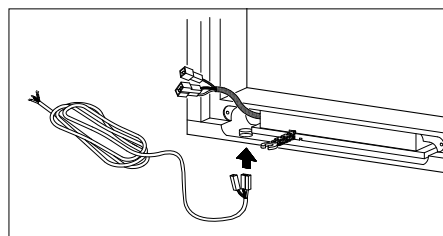
**Højde-/sidejustering:** Indskyd en pakskive eller fjern plade (varenr. 50.140) under hængselsbeslag.

VELFAC 200 + Edge / med motor

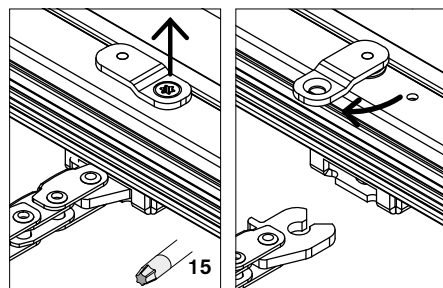


**OBS: Ved indbygning, vær da opmærksom på IKKE at skrue ned i motoren!**

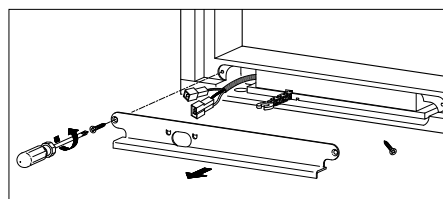
Områder med motor er markeret på vinduet med en grøn label med røde pile.



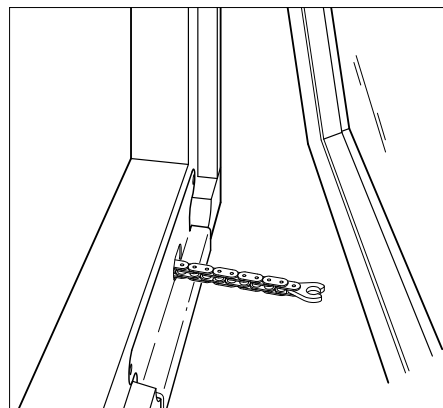
**Før indbygning** af vinduet forbindes motor med de ledninger (5 meter), der følger med vinduet. Følg den vejledning, der ligger i posen. Du kan også finde den på [produkter.VELFAC.dk](http://produkter.VELFAC.dk).



**Frigør kæden fra rammen:** Fjern skruen, og drej beslaget 90°. Træk rammen fri af kæden.



Dækpladen foran motoren kan nu afmonteres og ledningerne forbindes jf. den vedlagte vejledning.

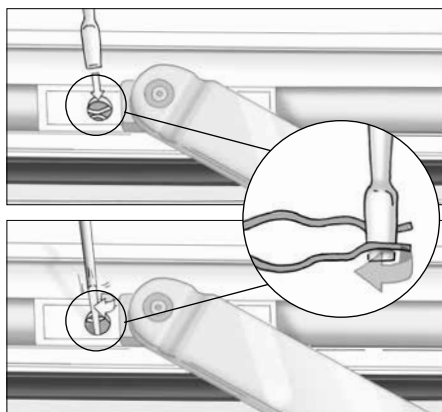


**Genmontering af kæden:** forbind ledningerne til et batteri (24V, DC), kør kæden lidt ud og forbind den igen til rammen.

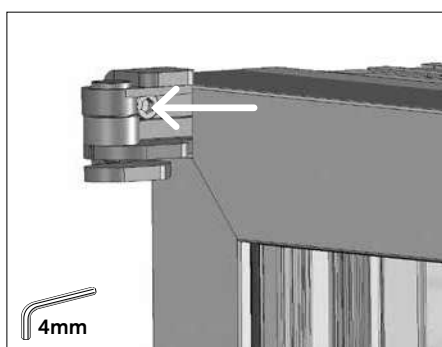
Ved funktionsproblemer under montagen kontakt da VELFAC Serviceafdeling.

Spørgsmål om styreenheden mv. rettes direkte til WindowMaster, tlf. 4567 0300 / [info.dk@windowmaster.com](mailto:info.dk@windowmaster.com).

## VELFAC 200 + Edge / med 180° hængsel

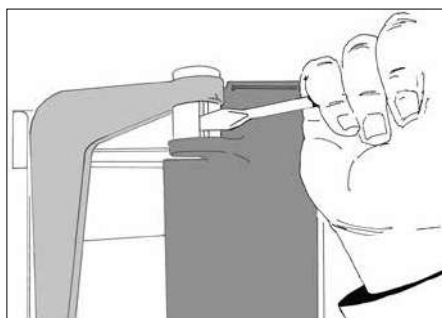


**Afmontering friktionsarm:** Frigør en eventuel friktionsarm fra rammen ved at stikke en ligekærvet skruetrækker ned mellem låsefjederens arme og dreje skruetrækkeren 90°. Løft nu friktionsarmen af.

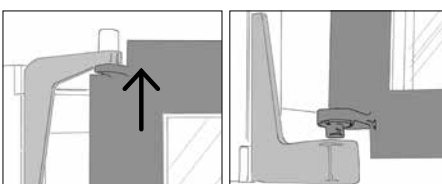


**Afmontering tophængsel:** Skru sikkerhedsbeslaget løs og fjern det.

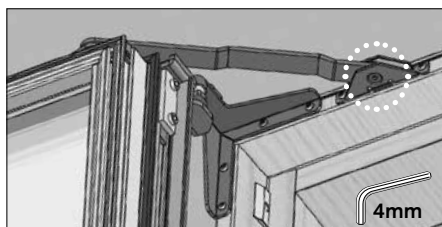
**OBS genmontering:** Stram sikkerhedsbeslaget igen (5Nm).



Fjern låsering foroven med en skruetrækker.



Herefter kan rammen løftes så højt, at den slipper fornedden og kan løftes ud.

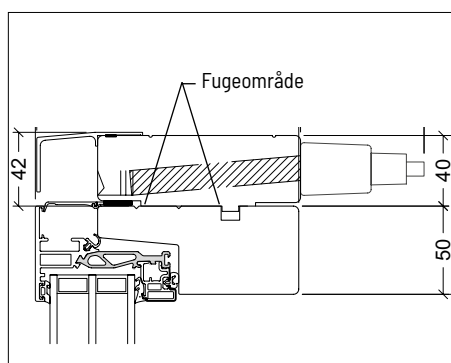


**Justering af eventuel friktionsarm:** Løsn eller stram skruen. Må ikke smøres!

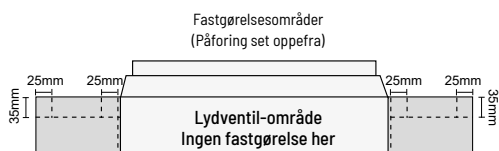
## VELFAC 200 + Edge / lydventil (i påforing)



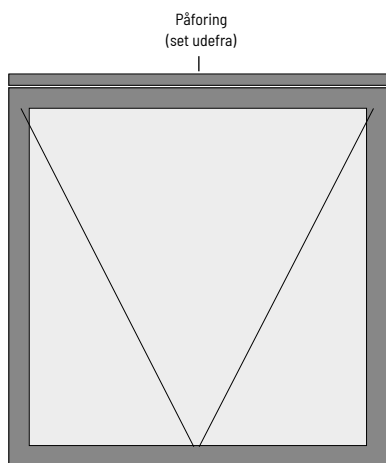
VELFAC lydventil monteres på byggepladsen. Se her hvordan du sikrer korrekt montering af påforing med lydventil:



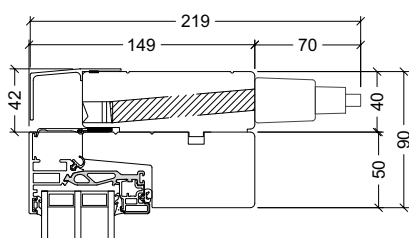
1. Påforingen skal være nøjagtig samme længde som vindueselementet.
2. Læg fugemasse i hele overkarmens længde i det anviste fugeområde.
3. Placer påforingen på vinduets overkarm, så fer og not passes ind i hinanden.



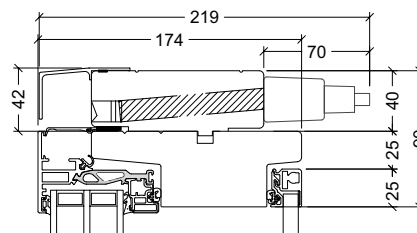
4. Skru elementerne sammen:
  - a. Alle fastgørelser placeres på linje 35mm ind fra bagsiden af påforingen.
  - b. Første skruer placeres 25mm ind fra enden af påforingen.
  - c. Anden skruer placeres 25mm ind fra kanten af ventilen.
  - d. Er der flere ventiler i samme påforing, bør der fastgøres mellem ventilerne også.
  - e. Skru lodret gennem påforingen og ned i vinduets overkarm (4x65mm træskruer).
  - f. OBS: skru ikke ned i selve ventilen.



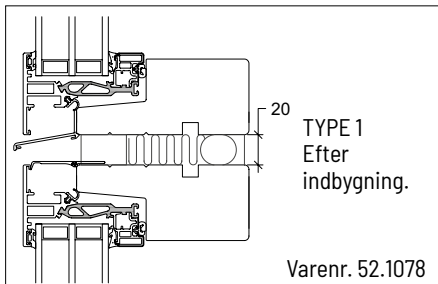
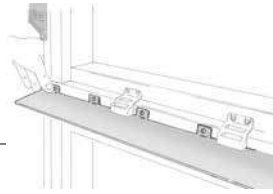
### VELFAC 200 ENERGY + Edge



Monteret på 114mm karm

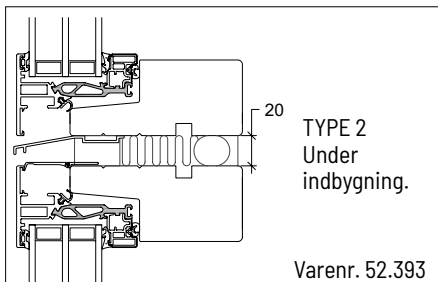


Monteret på forsatsramme-løsning

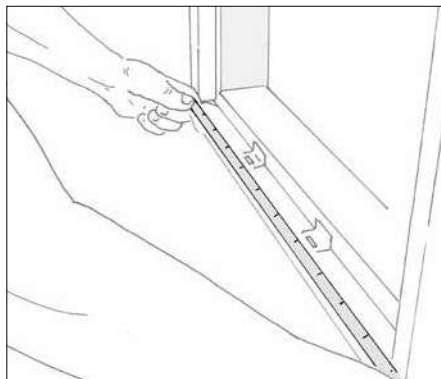


I høje vinduespartier skal der monteres en vandnæse for hver 3m i højden - målt fra toppen af vinduespartiet og nedad. Det bryder regnvandets løb i den lodrette fuger, og dermed mindskes belastningen på vinduernes pakninger. Vandnæsen kræver en fugebredde på min. 20mm.

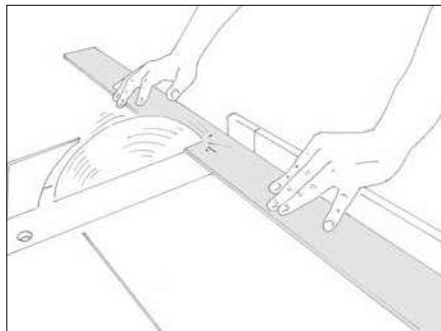
Vandnæse type 1 monteres, efter der er fuget.  
Varenr. 52.1078.



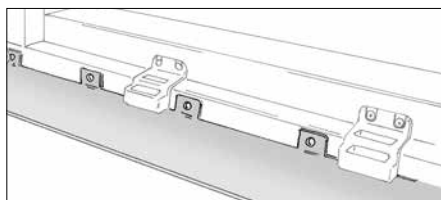
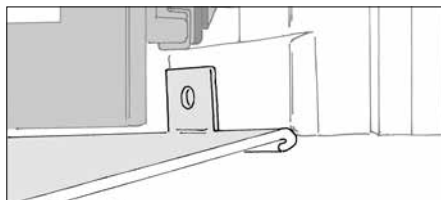
Vandnæse type 2 skal skrues fast på underkarmen før indbygning af vinduerne. For at sikre tæthed ilægges ekspanderende fugebånd eller fyldes med fugemasse i fordybningen i vandnæsen.  
Varenr. 52.393.



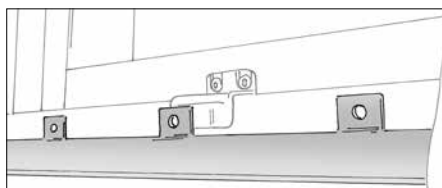
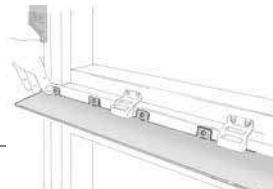
**Montering af vandnæse type 1.** Mål den ønskede længde af, fx. vinduespartiets bredde.



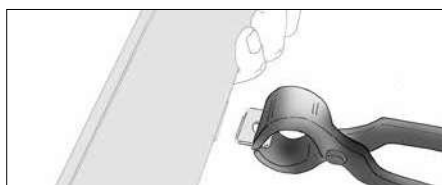
Kort vandnæsen af i ønsket længde (ret vinkel). I vinduesbånd bruges vandnæser i fuld længde hen over sammenstillinger.



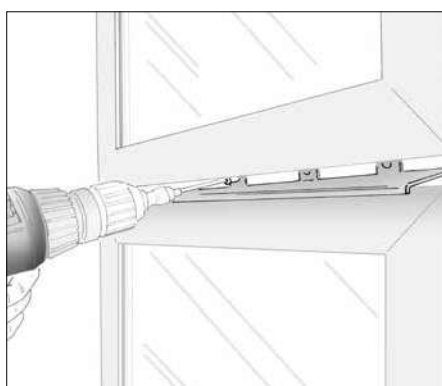
Vandnæsen monteres på den buede underkant på bundkarmens forside (4x20mm skruer). Gående rammer kan med fordel åbnes før montering af vandnæsen.



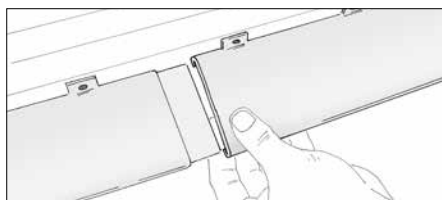
Der skal forbores til vandnæsen med 3mm bor.



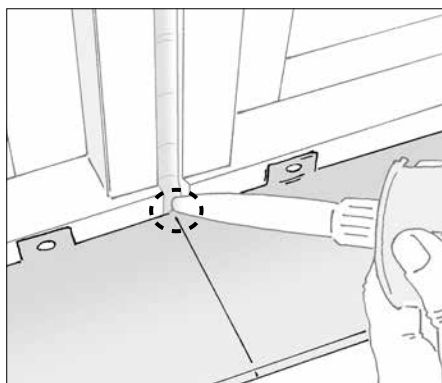
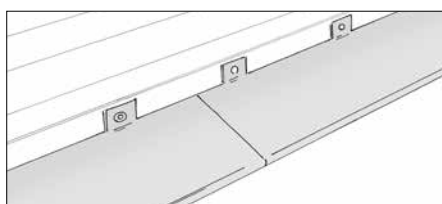
Hvis en flange konflikter med beslag, slutblik eller fuger, knækkes den af.



**Fastgørelse.** Brug skruemaskine med lang magnetisk bit. Pas på ikke at skramme alu-ramme og vandnæse. Sæt fx et stykke slange omkring bitten for at beskytte overfladen på rammer og vandnæse.



**Samling.** Vandnæser samles ved hjælp af en samleplade (varenr. 52.1075), så vandnæsen flugter i hele facadens længde.



**Afslutning.** Evt. huller mellem lodret fuger og vandnæse lukkes med fugemasse.